

Klodshansløbet den 6. september 1964

Post nr. 1. Dommer:

Sted: Vejerboden

Forrige post: Langedam (Kongens slot)

Points:

Opgave fra denne: ingen

max. af tid \_\_\_\_\_ min.  
Skal nøje overholdes

Postopgave: hoppe i reb

Point: 0 - 20

der skal hoppes til 100 i den rækkefølge, de står ved ankomsten. Ingen må hoppe mere end 10 pr- gang. Alle skal hoppe

Max.tid: 0 - 10 min

100 på 5 min. giver 20 p, altså antal gange : min.  
100 - 10 - - 10 - Hvis en falder, når han skal over tovet 8. gang får han 9 p. Næste skal fortsætte.

Opgave til næste post: Ingen

Næste post: Indgangen til Gimbels Tømmerplads

Løbet er et ringløb med i alt 11 poster og hold.

Start sker fra posten kl. 8<sup>00</sup> Løbet slutter kl. 11<sup>30</sup>

Hold indenfor synsvidde skal bedømmes.

Dommerliste skal pr. omgående afleveres til ::: Tønke,

der findes på torvet

Ved et holds ankomst siges: Klods-Hans havde 2 brødre, der havde for- kundskaber, så de øvede sig i otte dage, bl. a. i at sjerne for at kunne optræde let og elegant for kongedatteren. I må og øve jer.

1. 18	2. 20	3. 17.	4. 16
5. 17	6. 17.	7. 15	8. 15
9. 15	10. 15	11. 20	12. 17
13.	14.	15.	16.
17.	18.	19.	20.

Klods-Hansløbet den 6. september 1964

Post nr. 2

Dommer: Sv. Petersen

Forrige post: Vejerboden  
opgave fra denne: Ingen

Sted: Indgangen til Gimbels tømmerplads  
Points:  
Max.tid: \_\_\_\_\_ min.  
SKAL NØJE OVERHOLDES.

POSTOPGAVE: spise med pinde som en kineser

Point: 0-20  
max.tid: ~~0-20~~ min.

I hver skål skal der være ~~100~~<sup>50</sup> ærter. Når der er gået 5. min siges STOP.

(Der er f.eks. 5 på holdet og følgende ærter er flyttet: 17 - 8 - 12 - 20 - 15 = 72 : 5 giver 14 point.

Materialer:

Næste post: Østre Anlæg

Løbet er et ringløb med i alt 11 poster og hold.

Start sker fra posten kl. 8<sup>00</sup> Løbet slutter kl. 11<sup>30</sup>

Hold indenfor synsvidde skal bedømmes.

Dommerlisten skal pr. omgående afleveres til: Jønke,  
der befinder sig

på torvet

Ved holdets ankomst siges: Der kommer mange friere til kongedatteren, ja selv fra Kina kommer der 5 prinser rejsende. De kan spise med pinde, kan I også det?

1. 14 6	2. 10 4	3. 21 7	4. 34 9
5. 49 10	6. 7 3	7. 117 20	8. 92 19
9. 57 11	10. 22 8	11. 25 8	12. 12 5
13.	14.	15.	16.
17.	18.	19.	20.

Klods-Hansløbet den 6. september 1964

Post nr. 3 Dommer: \_\_\_\_\_

Sted: Østre Anlæg

Forrige post: Gimbels Tømmerplads

Point:  
max.tid: \_\_\_\_\_ min.

SKAL NØJE OVERHOLDES

Postopgave: Urtepotteløb

Point: 0 - 20  
max.tid: 10 min.

Hver deltager forsynes med 2 urtepotter, der stilles med bunden i vejret, gennem hullet er trukket en snor, der indvendig stoppes af et stoppeknob. 1: stiller sig på startlinien. 2: startskud. 3: alle trækker op i snorene og starter mod mål. 4: 5 min. efter råbes HOLDT

Materiale: 16 urtepotter med en snor

Opgave til næste post: Jeg må vel hellere tage en gave med til kongedatteren, tænkte Klods-Hans, og så red han videre på sin gedebuk ud til de Unges Hjem, hvor han i spejderkælderen vil sludre med pottemageren.

Næste post: Spejderkælderen på D.U.H., det må ikke opgives men teksten ovenover læses højt før start fra posten.

Løbet er et ringløb med i alt 11 poster og hold.  
Start sker fra posten kl. 8<sup>00</sup> Løbet slutter kl. 11<sup>30</sup>

Hold indenfor synsvidde bedømmes.

Dommerliste skal pr. omgående afleveres til: Jønke,  
der findes: på torvet

<del>1</del> 1. 13	<del>2</del> 2. 14	<del>3</del> 3. 14	<del>4</del> 4. 13
<del>5</del> 5. 12,5	<del>4</del> 6. 15	<del>7</del> 7. 14	<del>8</del> 8. 15
<del>9</del> 9. 16	<del>5</del> 10. 14	<del>11</del> 11. 15,5	<del>12</del> 12. 12,5
13.	14.	15.	16.
17.	18.	19.	20.

30 Tor  
40 Bah  
81

Klods-Hansløbet den 6. september 1964

Post nr. 4 Dommer: \_\_\_\_\_

Sted: Spejderkælderen D.U.H.

Forrige post: Østre Anlæg

Point:  
max.tid: \_\_\_\_\_ min.

SKAL NØJE OVERHOLDES.

Postopgave: Besøge pottemageren for at lave en gave til kongedatteren

Point: 0 - 20  
maxtid. 7 min.

Hver deltager får udleveret en klump ler aff pottemageren og skal nu bruge sin fantasi.

Materiale: en stor klump ler

Opgave til næste post: "Klods-Hans red videre mod byens torv, men drejede til venstre ved Centralhotellet op ad Jernbanegade og lod gedebukken æde af det grønne græs på legepladsen ved Solgården, mens han hvilede sig."

Næste post: Legepladsen ved Solgården.

Løbet er et ringløb med i alt 11 poster og hold.

Start sker fra posten kl. 8<sup>00</sup> Løbet slutter kl. 11<sup>30</sup>

Hold indenfor synsvidde skal bedømmes.

Dommerlisten skal afleveres pr. omgående til Jønke,

der findes: på torvet

1. 20	2. 14	3. 14	4. 15
5. 12	<sup>x</sup> 6. 12	<sup>x</sup> 7. 15	<sup>x</sup> 8. 14
9. 12	10. 11	11. 14	12. 14
13.	14.	15.	16.
17.	18.	19.	20.

Klods-Hansløbet den 6. september 1964

Post nr. 5 Dommer: \_\_\_\_\_

Sted: legepladsen ved Solgården

Point:

Max. af tid \_\_\_\_\_ min.

SKAL NØJE OVERHOLDES

Forrige post: D.U.H.

Postopgave: Lugte-kimsleg

Point: 0 - 20  
max.tid: 6 min.

- |                 |  |   |
|-----------------|--|---|
| 1. kamferdråber | 4. salmiakspiritus                           | <u>Alle skal lugte og have lov til at svare.</u>  |
| 2. benZin       | 5. <del>terran</del> <u>eddike</u>           |   |
| 3. kogesprit    | 6. <del>pebermynte</del> <u>mandelessens</u> | 3 p. for hver hele holdet er enige om<br>2 p. når flertallet nævner den rigtig<br>1 p. når en enkelt deltager nævner rigtig (man må ikke kun gætte) |

Opgave til næste post: "der gik 2 timer og så vågnede Klods-Hans og så, at folk strømte op til en stor bygning for enden af Jernbanegade. Der må jeg op, sagde Klods-Hans, og så red han, alt hvad remmer og tøj kunne holde op til banegården.

Løbet er et ringløb med i alt 11 poster og hold.

Start sker fra posten kl. 8<sup>00</sup> Løbet slutter kl. 11<sup>30</sup>

Hold indenfor synsvidde skal bedømmes.

Dommerlisten skal afleveres pr. omgående til Jønke, findes: torvet

1. 12	2. 15	3. 10	4. 20
5. 13	6. 13	7. 12	8. 10 1/2
9. 12	10. 20	11. 20	12. 12
13.	14.	15.	16.
17.	18.	19.	20.

Klods-Hansløbet den 6. september 1964

Post nr. 6 Dommer: Karrus

Sted: Banegården

Forrige post: Solgården

Point:

max. af tid: \_\_\_\_\_ min.

SKAL NØJE OVERHOLDES.

Postopgave: Samle de to vers rigtigt.

Point: 0 - 28

max.tid 5 min.

"Klods-Hans's to brødre havde øvet sig på 2 vers for at kunne dem, når de skulle til hove for at fri til kongedatteren. Klods-Hans tænkte, at det måtte han også kunne lære, men det kunne han ikke. Vil I hjælpe ham?"

Der ~~trækkes~~ <sup>regnes</sup> 1 point ~~for~~ <sup>for</sup> hver ~~ikke~~ <sup>rigtig</sup> eller ~~forkert~~ <sup>forkert</sup> anbragt linie.

Næste post:Nedenstående læses langsomt og tydeligt op 2 gange:

"Gå straks til kongens bager ved telefonkiosken på torvet og køb: 2 stænger wienerbrød, 3 rugbrød, 1 lille formfranskbrød, 25 tvebakker og 7 kager med flødeskum og grøn creme.

Løbet er et ringløb med i alt 11 poster og hold.

Start sker fra posten kl. 8<sup>00</sup> Løbet slutter kl. 11<sup>30</sup>

Hold indenfor synsvidde skal bedømmes.

Dommerlisten skal pr. omgående afleveres til: Jenke,

der findes: på torvet

1. 28	2. 20	3. 13	4. 6
5. 12	6. 9	7. 18	8. 8
9. 6	10. 13	11. 6	12. 7
13.	14.	15.	16.
17.	18.	19.	20.

Side 10 ✓

Klods-Hansløbet den 6. september 1964

Post nr. 7 Dommer: Primm

Sted: telefonkiosken på torvet

Forrige post: Banegården

Point: 0 - 10

opgave herfra:

Max. af tid: 3 min.

"Klods-Hans gik til bageren for at

SKAL NØJE OVERHOLDES

købe: 2 stænger wienerbrød, 3 rugbrød,

1 lille formfranskbrød, 25 tvebakker og

Point: 0 - 10

7 kager med flødeskum og grøn creme.

mac.tid 5 min.

Postopgave: betjene telefon - Ring til nr. 1077 og sig, at Klods-Hans er på vej til kongens slot.

Opgave til næste post: "Efter at have prøvet denne nymodens tingest red Klods-Hans op mod kongens slot, men på Fisketorvet blev han stoppet af lovens håndhæver, da han ikke tog sig i agt for færdselstaverne. Han fik en bøde på tvende rigsdalere."

Næste post: Fisketorvet

Løbet er et ringløb med i alt hold og 11 poster.

Start sker fra posten kl. 8<sup>00</sup> Løbet slutter kl. 11<sup>30</sup>

Hold indenfor synsvidde skal bedømmes.

Dommerlisten skal pr. omgående afleveres til: Jønke,

der findes: på torvet

NB. Dommeren her må endelig passe på at ingen går hen til Grubbe for at købe tingene ind, som de har fået læst op ved banegården.

1. 10	2. 10	3. 10	4. 8
5. 9	6. 9	7. 9	8. 5
9. 8	10. 10	11. 10	12. 8
13.	14.	15.	16.
17.	18.	19.	20.

Klods-Hansløbet den 6. september 1964

Post nr. 8 Dommer: \_\_\_\_\_

Sted- Fisketorvet

Førrige post: telefonkiosken på torvet

Point:

max. af tid: \_\_\_\_\_ min.

SKAL NØJE OVERHOLDES.

Postopgave: Færdselstavler

Point: 0 - 20

max.tid: 5 min.

Hver deltager skal mindst svare for 1 tavle

og ingen for mere end 10 : antal ulve

"Lovens håndhæver stoppede Klods-Hans da han ej kjendte færdselstavlerne. Kender I dem?"

Opgave til næste post: "Klods-Hans havde hørt, at den ene af kongens 3 gamle ministre havde det allerskjønneste bassin med farvestrålende fisk. Det gad Klods-Hans da nok se og så red han om i Vestergade til møbelforretningen.

Næste post: Fabrikant Andersen, Vestergade

Løbet er et ringløb med i alt 11 poster og 12 hold.

Start sker fra posten kl. 8<sup>00</sup> Løbet slutter kl. 11<sup>30</sup>

Hold indenfor synsvidde skal bedømmes.

Dommerlisten skal pr. omgående afleveres til: Jønke,

der findes: på torvet

1. 20	2. 20	3. 18 ✓	4. 20 ✓
5. 20 ✓	6. 12 ✓	7. 18 ✓	8. 0
9. 16 ✓	10. 15 ✓	11. 20 ✓	12. 20
13.	14.	15.	16.
17.	18.	19.	20.



Klods-Hansløbet den 6. september 1964

Post nr. 9 Dommer: Ernst

Sted: Møbelforretningen Vestergade

Forrige post: Fisketorvet

Point:  
max. af tid: \_\_\_\_\_ min.

SKAL NØJE OVERHOLDES.

Postopgave: Ministerens store fiskebassin

Point: 0 - 20  
max.tid i alt 7 min.

"Klods-Hans spærrede øjnene op for rigtig at se alle disse sjældne fisk, for de var vel nok skønne, som de stod der på vandplanterne." (Holdet ser 2 min. og har 5 min til spørgsmålene. Se disse på bagsiden)

Opgave til næste post: "Klods-Hans nærmede sig nu kongens slot, hvor folk fra hele byen strømmede til for at kigge ind af kongens vinduer. Lige som det gik allerbedst, sprang der en bukseknop, men heldigvis kendte Klods-Hans en flink gammel morlille på hjørnet af Kongebrovej og A.C. Hansens Alle"

Løbet er et ringløb med i alt 11 poster og hold.

Start sker fra posten kl. 800 Løbet slutter kl. 1130

Hold indenfor synsvidde skal bedømmes.

Dommerlisten skal afleveres pr. omgående til: Jønke,  
der findes: Torvet

1. 18 ✓	2. 18 ✓	3. 16 ✓	4. 8 ✓
5. 14 ✓	6. 18 ✓	7. 18 ✓	8. 18 ✓
9. 18 ✓	10. 18 ✓	11. 18 ✓	12. 10 ✓
13.	14.	15.	16.
17.	18.	19.	20.

12 hold

Spørgsmål:

1. Hvor mange grønne vandplanter ? (2)
2. - - vandplanter i alt? (4)
3. Hvad hed den store gule fisk med den lange sorte hale? (01e)
- ~~4. Hvor mange blå fisk var der? (2)~~
5. Hvad hed den store røde fisk (Per)
6. Hvilket tal stod på den lille runde gule fisk, der stod bag den grønne vandplante midt i fiskebassinet? (4)
7. Hvor mange røde fisk er der i alt (3)
8. - - gule fisk? (8)
9. - - grønne - ? (2)
10. - hvor mange fisk i alt? (13)

Dit hold skal på 10 min. lave følgende. Du bestemmer, hvem der skal lave følgende.

1. Overrække kongen jeres gaver.
2. springe over en stok, som du holder fast i med begge hænder. Du skal springe mellem armene.
3. tegne en elefant, når du har bind for øjnene.
4. sætte dig ned på gulvet og rejse dig igen uden at bruge hænderne.
5. i en lille tale sige 7 ubehagelige ting om dig selv.

*Hrogen Blakklak*  
kgl. hofskriver

12  
Klods-Hansløbet den 6. september 1964

Post nr. 10 Dommer: \_\_\_\_\_

Sted: A.C.Hansens Alle/Kongebrovej

Forrige post: Fisketorvet

Point:  
max. af tid: \_\_\_\_\_ min.

SKAL NØJE OVERHOLDES.

Postopgave: Hver deltager syr knap i.

Point: 0 - 20  
max.tid: 5 min.

"Ja, en af bukseknapperne sprang, så Klods-Hans syede den i efter at han havde lånt nål, hos den gode morlille. I må også gerne låne en nål til at sy jeres knap fast med. - værsgo, her har I nåle.

Materialeer: synåle, reserveknapper og reservetråd.

Opgave til næste post: Klods-Hans red nu helt op til kongens slot, hvor der blev uddelt nummer til frierne eftersom de kom, og bleve sat i række, seks i hver geled og så tæt, at de ikke kunne røre armene, og det var nu meget godt, for ellers havde de sprættet rygstykkerne op på hverandre, bare fordi den ene stod foran den anden. Nu kom Klods-Hans, han red op ad Kongebrobakken over broen til kongens slot Langedam.

Løbet er et ringløb med i alt 11 poster og hold.

Start sker fra posten kl. 8<sup>00</sup> Løbet slutter kl. 11<sup>30</sup>

Hold indenfor synsvidde skal bedømmes.

Dommerlisterne skal afleveres pr. omgående til: Jdnke,  
der findes: på torvet

NB. Hvis der er deltagere, som har glemt tråd eller knap, skal der fra det samlede pointantal trækkes -1- for hver del for hver deltager.

1. 16.	2. 12.	3. 14	4. 15.
5. 15	6. 14.	7. 13	8. 12.
9. 14	10. 11.	11. 12.	12. 17
13.	14.	15.	16.
17.	18.	19.	20.

Klods-Hansløbet den 6. september 1964

Post nr. 11 Dommer: \_\_\_\_\_

Sted: Kongens slot - Langedam

Forrige post: Hjørnet af  
A.C.Hansens Alle/Kongebrovej

Point:  
max. af tid: \_\_\_\_\_ min.--

SKAL NØJE OVERHOLDES

Postopgave: Der udleveres en seddel til hver  
holdleder med teksten .....

Point: 0 - 20  
max.tid 15 min.

Opgave til næste post: "Duer ikke"sagde kongedatteren, "du er vejjet  
og fundet for ~~kak~~ tung, kontroller den vægt ved vejerboden lige ved  
byens torv."

Næste post: Vejerboden ved torvet.

Løbet er et ringløb med i alt 11 poster og hold.

Start sker fra posten kl. 8<sup>00</sup> Løbet slutter kl. 11<sup>30</sup>

Hold indenfor synsvidde skal bedømmes.

Dommerlisten skal pr. omgående afleveres til: Jønke,

findes: på torvet

1. <sup>x</sup> 16	2. <sup>+</sup> 20	3. <sup>x</sup> 18	4. <sup>x</sup> 18
5. <sup>x</sup> 19	6. 14	7. <sup>x</sup> 16	8. 20
9. 17.	10. 19	11. <sup>x</sup> 16.	12. 20
13.	14.	15.	16.
17.	18.	19.	20.

15 fisk i alt

4 Planter —

2 grønne vandplanter

2 gule —

1 stor gul fisk med sort hale (Ole)

2 blå fisk

1 stor rød fisk (Per)

1 lillerund fisk gul (4)

Røde fisk 1 stor 2 små

Gule — 8

Grønne 2

Tavlerne nr. 1-27 er advarselstavler. De fleste advarselstavler er opstillet ca. 150-250 m fra farestedet, enkelte er dog opstillet umiddelbart før.

Når man møder en advarselstavle, skal man straks holde passende lav hastighed.

Tavlerne nr. 28-48 er forbudstavler.

Tavlerne nr. 49-52 er påbudstavler.

Tavlerne nr. 53-74 er anvisningstavler.

Tavlerne nr. 75-83 er motorvejs-tavler.

## 1. Ujævn vej.

2. }  
3. } **Farlige vejsving.** Pilen angiver  
4. } svingets form.  
5. }

## 6. Farligt vejkryds.

## 7. Vejkryds. Tavlen anvendes:

1) på hovedveje foran kryds- og sidevejsindmundinger, hvor oversigtsforholdene på grund af bakke el. lign. er meget dårlige for begge parter. Hovedvejstrafikken skal derfor køre langsomt frem mod krydset.

2) på ikke-hovedveje, for at fortælle, at den krydsende færdsel har fuld stoppligt, idet der på den krydsende eller indmundende sidevej er opstillet tavlen »Stop for vejskæring« (tavle 42).

8. **Rundkørsel forude.** - Anvendes som fortavle før rundkørsel, hvor særlige forhold gør advarsel nødvendig.

9. **Bevogtet jernbaneoverkørsel.** - Opstillet 150-250 m før.

10. **Ubevogtet jernbaneoverkørsel.** - Opstillet 150-250 m før.

11<sup>a</sup>. **Bevogtet jernbaneoverkørsel** i pilens retning.

11<sup>b</sup>. **Ubevogtet jernbaneoverkørsel** i pilens retning. - Hvor tavle 11<sup>a</sup> eller

11<sup>c</sup> er opstillet, passeres overkørslen ikke af ligeud-kørende, idet den findes på en sidevej i pilens retning.

12. **Afstandstavler** før bevogtet eller ubevogtet jernbaneoverkørsel (3-2-1 skilte) opstilles på hoved- eller landeveje med ca. 80 m (50-80 m) indbyrdes afstand før overkørslen. Den første, man møder, bærer trekanttavlen og er i henhold til foranstående opstillet 150-250 m før overkørslen.

13a. **Krydsmærke** umiddelbart før **ubevogtet** enkeltsporet jernbaneoverkørsel.

13b. **Krydsmærke med blinklys** umiddelbart før **ubevogtet** enkeltsporet jernbaneoverkørsel.

13c. **Krydsmærke** umiddelbart før **ubevogtet** flersporet jernbaneoverkørsel.

13d. **Krydsmærke med blinklys** umiddelbart før **ubevogtet** flersporet jernbaneoverkørsel.

13e. **Krydsmærke med blinklys** og automatisk halvbo omiddelbart før enkeltsporet jernbaneoverkørsel. Halvboen sænker sig automatisk, når blinklyset er begyndt at fungere.

Krydsmærke er som **sidste advarsel** opstillet 6-12 m før enhver ubevogtet jernbaneoverkørsel. - (Men krydsmærket kan også være opstillet ved bevogtet overkørsel).

## 13g. Bom med trelyslygte.

13h. **Blinklys med grøn pil.** Rødt lys betyder stop undtagen for færdsel i pilens retning.

Hvor krydsmærke er opstillet, skal man køre langsomt frem og udvise største agtpågivenhed.

Hvis toget nærmer sig, eller det røde lys blinker, skal man standse. **I usigtbart vejr:** Stop - Se - Lyt - før overkørslen passeres.

14. **Stejl nedkørsel.** - Brug lavere gear.

15. **Indsnævret kørebane.**

16. **Vejarbejde.** - Tag hensyn til arbejderne og evt. oplagret materiale.
17. **Glat kørebane.** - Tavlen fortæller, at vejbanen er af en sådan uheldig beskaffenhed, at den selv i tørt føre er glat og derfor farlig at køre på.
18. **Fortavle for fodgængerovergang.** - Stop i god tid for fodgængere.
19. **Børn.** (Opstilles bl. a. ved skoler). Hvis tavlen er forsynet med undertavlen »Legegade«, er indkørsel kun tilladt for beboere i gaden, eller hvis man har ærinde dér. Kørende i en »Legegade« har det fulde ansvar overfor børnene dér.
20. Mange **cyklister på kørebane** (for eks. på grund af, at cyklesti opføres).
21. **Krydsende sporvogn.** (F. eks. remise eller vendesløjfe).
22. **Havnekaj.** - Kør ikke i havnen, men drej af.
23. **Oplukkelig bro.** - Pas på, at broen ikke er oplukket eller under oplukning.
24. **Dyrevildt.**
25. **Anden fare.** (I reglen angives en bestemt årsag på en tavle nedenunder).
- 25a. **Fortavle for lysregulering.**
26. **Hovedvej umiddelbart forude - ubetinget vigepligt.** - Man skal køre frem mod hovedvejen med passende lav hastighed og tydeligt vise hovedvejsfærdselen, at man kan og vil standse. - Er udsigten over hovedvejen ikke fri, da **stop helt op** fremme ved hovedvejen.
27. **Afstandstavle før hovedvej.** (Kun 300 m til hovedvej).
28. **Al indkørsel forbudt.** (Gælder også cyklister).
29. **Svingning til venstre forbudt.** (Vending i selve krydset er da også forbudt).
29. **Svingning til højre forbudt.**
30. **Vending forbudt.**
31. **Overhaling forbudt** - i det antal meter, undertavlen viser.
32. **Hold tilbage for modgående færdsel.** (Kørebane er indsnævret på grund af vejarbejde e.l.).
33. **Indkørsel forbudt** for alle arter motorkøretøjer.
34. **Kørsel forbudt med lastmotorvogne.**
35. **Kørsel forbudt for cyklister.** - Anvendes ofte på stier, som ønskes forbeholdt gående.
36. **Begrænset vognbredde.**
37. **Begrænset vognhøjde.** 36 og 37 anvendes f. eks. ved via-dukter.
38. **Begrænset totalvægt.** (Totalvægt = egenvægt + belastning).
39. **Begrænset akseltryk.** (En lastvogns nøjagtige akseltryk ved fuld ligelig fordelt last er anført i vognens politiattest).
- Tavlerne 38 og 39 anvendes mest ved mindre broer e. l.
40. **Begrænset hastighed.** Den maksimalhastighed, som skiltet anfører, må ikke overskrides, før tavle 41 er passeret.
41. **Ophør af hastighedsbegrænsning.**
42. **Stop ved vejskæring.** Denne tavle anvendes såvel før en hovedvej som før en ikke hovedvej. Når tavlen er opstillet, skal man standse (holde helt stille), før man kører ind på den tværgående vej.
- Der skal, hvis der findes en hvid stopstriben, altid standses helt fremme ved striben, ellers skal man standse så langt fremme, at den tværgående færdsel kan se ens køretøj, og at man holder stille.
- Ved fremkørsel efter stop har man **ubetinget vigepligt.**

43. **Stop ved toldstedet.**
44. **Et parkerings- eller standsningsforbud.** Tavle 44 er altid forsynet med undertavle, hvis tekst man skal respektere. Tavle 45, 46 og 47 viser nogle eksempler.
45. **Parkering er forbudt** ud over det antal minutter, som er angivet på undertavlen.
46. **Stopforbud 7-18.** Af- og pålæsning er dog tilladt 7-16. Heraf følger, at der er totalt stopforbud 16-18. I tiden 18-7 er der intet særligt forbud.
47. **Datostop.** (Datoreguleret stopforbud). - På **lige** datoer må der kun holdes ud for **lige** husnumre, og på ulige datoer kun ud for ulige husnumre. (Det vil også sige, at der på lige datoer er stopforbud ud for ulige husnumre, og på ulige datoer er der stopforbud ud for lige husnumre).
48. **Et eller andet forbud.** - Forbudets art angives i det hvide felt, f. eks. som 48a og b.
- 48a. **Gennemkørsel forbudt.** - Indkørsel er dog tilladt, hvis man har ærinde.
- 48b. **Knallertkørsel forbudt.** - Denne tavle anvendes ofte for at forbyde knallertkørsel på skovstier.
49. **Påbudt kørselsretning.** - Denne pil anvendes bl. a. i rundkørsler.
50. **Påbudt kørebane.** - Man skal køre til den side, pilen viser.
51. **Valgfri kørebane.** - Man må køre til den side, der i den givne situation er mest praktisk og forsvarlig.
52. **Påbudt cyklesti og knallertsti.** - Cykler og knallerter skal køre på cyklestien, evt. undertavle kan dog forbyde knallertkørsel på stien.
53. **Parkering.** - Tavlen fortæller, at det er en parkeringsplads eller et vejområde, som fortrinsvis er bestemt til parkering. På en undertavle kan angives nærmere regler.
54. **Parkeringsplads** ved vejen 300 m fremme.
55. **Parkeringsplads** 300 m fremme, ikke ved vejen, men ved en sidevej i pilens retning.
56. **Benzintank** 300 m fremme.
57. **Campingplads** i pilens retning.
58. **Nødhjælpspost**, hvor telefon og forbindsstoffer forefindes.
59. **Fodgængerovergang.** Kørende skal stoppe for gående, der befinder sig i overgangen.
60. **Modgående færdsel.** - Anvendes f. eks., hvor midterrabat ophører.
61. **Kørebaneændring.** - Anvendes, hvor man skal køre i venstre vejbane, fordi højre er spærret på grund af vejarbejde e. l.
62. **Kørebaneændring.** - Anvendes, når man igen skal ledes over i den rigtige (højre) bane.
63. **Vognbaneafmærkning.** - Ophænges
64. } over kørebanen. - Man skal i god
65. } tid vælge den rigtige vognbane.
66. **Ensrettet færdsel.** - Indkørsel er tilladt. - I gadens modsatte ende er anbragt tavle nr. 28.
67. **Droskeholdeplads.** - Andre køretøjer må ikke standse dér.
68. **Hovedvej.** - Tavlen fortæller, at det er en hovedvej. Den er opstillet på hovedveje med ca. 1 km mellemrum.
- 69a. **Hovedvej ophører eller afbrydes.** Tavlen er opstillet på hovedvej og fortæller, at hovedvejen ophører eller afbrydes nu.
- 69b. **Hovedvej ophører eller afbrydes** 200 m fremme. - Fortavle, som altid efterfølges af enten tavle 70, 71, 26 eller 42.
70. **Hovedvej afbrydes.** - Kortere afbrydelse af hovedvejen. Anvendes ved rundkørsler og ofte, hvor 2 hovedveje krydser hinanden. (Almindelig vigepligt).



71. **Hovedvej ender** (ophører). – Når denne tavle er passeret, kører man atter på en ganske almindelig vej og har derfor **almindelig vigepligt**.
72. Tavle, der angiver **hovedvejens nummer**. – Nummer-tavler er en service for trafikken. Hvis man f. eks. skal fra Esbjerg til København, skal man blot stadig følge hovedvej nr. A1.
73. Tavle, der angiver **landevejens nummer**.
74. Tavle, der angiver **landevejens nummer i det europæiske vejnet**. (Europavej). Tavlen viser endvidere, at man kører på hovedvej A2.
75. **Motorvej**. – Motorveje må kun befærdes af indregistrerede motor-køretøjer (dog ikke af kategorien langsomt gående traktorer). Der må ikke standses udenfor parkeringspladserne.
76. **Motorvej ender**.
77. **Busholdeplads på motorvej**. Andre køretøjer må ikke standse dér.
78. **Orienteringstavle** på motorvej. (Sørg straks for rigtig placering).
80. **Afstandstavler** på motorvej før frakørselsbane. Er anbragt for at orientere den trafik, der skal forlade motorvejen, om, hvor langt
81. **der er til frakørselsbanen. Sørg i**
82. **god tid for passende hastighed og rigtig placering.**
87. **Vejvisertavle** ved tilkørselsvej til motorvej.
88. **Orienteringstavle** før motorvej. Når man møder en vejvisertavle eller en orienteringstavle, skal man udvise forsigtighed, idet sådanne tavler fortæller, at der forude er vejskæring, frakørselsbane eller tilkørselsbane.
89. **Orienteringstavle** før hovedvej.
90. **Vejvisertavler.**
91. **Vejvisertavler.**
- 92a. **Vejvisertavle**, der viser retningen til hovedvej A2.
- 92c. **Rutetavle**. Man kører på hovedvej A10.
93. **Fodgængersignal**. – Gå lyser grønt
94. **– vent lyser rødt.**
95. **Hellefyr og skildpadde** – kør kun
96. **højre om.**
97. **Hastighedsbegrænsningsskilt** – anbragt bag på motorkøretøj, som har særlig hastighedsbegrænsning.
98. **Gul kantstensmærkning** – det er forbudt at standse her.
99. **»Fodgængerappelsin«.**
100. **Armbind** for dårligt seende og/eller hørende personer.
101. **Refleksanordning, trekantet**, skal være anbragt bag på påhængsvogne og sættevogne for samtidig at fortælle, at det er et langt køretøj.
102. **Refleksanordning, ikke trekantet**, skal være anbragt bag på alle motorkøretøjer, der ikke medfører påhængs- eller sættevogn.
103. **Stop.**
104. **Stop.** – Krydset skal rømmes.
105. **Kør.**
106. **Grønt pilsignal** for højresving. – Når den grønne pil lyser, må der svinges til højre, uanset om lyskurven viser rødt lys, men man har vigepligt for evt. færdsel fra venstre.
- 106a. **Stop.**
107. **Stop.**
108. **Kør.**

## Forklaring til figurerne i folderen

### »Tavler og Tegn«

12. **Stop** – krydset skal rømmes.

13. **Man må kun køre frem »langs med**

14. **lovens arm«.** – Fremkørsel mod

15. **den posterede politimands ryg eller bryst er forbudt.**

16. **Spærreflader.** Tværstregernes retning viser, til hvilken side forhindringen skal passeres.

16. Valgfri forbikørsel af hindring.

17. Der **skal** køres højre om hindring (f. eks. en bropille).
18. Der **skal** køres venstre om hindring.
19. **Påhængsvognsskilt.** – Motorvogn med påhængsvogn (pas på, det er et langt køretøj).
20. **Fodgængerovergang.**
21. **Parkeringsbåse.** Der **skal** parkeres inden for stregerne.
22. **Stoplinie.** Der skal stoppes **helt** op helt fremme ved den hvide stoplinie.
23. **Indmundingslinie.** – Anvendes på tværs af mindre befærdet vej for at fortælle, at denne munder ud i en mere befærdet vej. – For trafikken på den mere befærdede vej er fig. 23 en kantlinie, som ikke må overskrides ved ligeudkørsel.
24. **Opmarchbåse.** – Pilens retning skal følges. Hvis man ved en fejltagelse er kommet i en forkert bås, skal man alligevel følge pilens retning.
25. Fig. 25 viser, hvorledes afstrikning med tre vognbaner kan ændres, hvor vejen går gennem sving eller over bakke.
26. **Drejelinie.** (Påbudt fladt venstresving). Venstresvingende **skal** holde sig indenfor afmærkningen.
27. **Drejelinie.** Såvel højre- som venstresvingende skal køre på højre side af punkteret linie.
28. Placering for venstresving, når der er ligeud-kørende sporvogn. Den hvide vogn er korrekt placeret. – Hvor der er sporvognshelle, skal der dog holdes til højre for denne.
29. **Kantlinier og punkteret midterlinie.**  
**Fuldt optrukne kantlinier** anvendes hovedsageligt for at danne en slags cyklesti eller gangsti. (Må kun overskrides ved evt. parkering).  
**Punkteret midterlinie** anbragt på lige vej markerer vejmidte og anvendes mest på meget smalle veje. Såvel overhaling som overskridelse af den punkterede linie må finde sted, når det er forsvarligt.
30. **Vognbanelinier.** Eksemplet viser kørebane med tre vognbaner, den midterste må **kun** benyttes til overhaling, – men det gælder for begge færdselsretninger!

**Afmærkning i sving på bakke.**

**Reglen er: Man skal rette sig efter striben nærmest eget køretøj.** Er den punkteret må den overskrides, og der må overhales.

31. Er den fuldt optrukket, må den **aldrig** overskrides, og overhaling er forbudt.

31. **Den punkterede linie er nærmest eget køretøj:**

Hvor punkteret linie er nærmest eget køretøj, må den – hvis det er nødvendigt – overskrides ved overhaling, hvis forholdene iøvrigt tillader, at overhaling kan ske. Denne afmærkning findes lige efter sving og bakke.

32. **Den fuldt optrukne linie er nærmest eget køretøj:**

Hvor den fuldt optrukne linie er nærmest eget køretøj, er det ikke alene forbudt at overskride den fuldt optrukne linie, men det er samtidig forbudt at foretage enhver overhaling. – Dog kan det i visse tilfælde, f. eks. ved foden af en l-a-n-g bakke, være forsvarligt at overhale et særligt langsomt gående køretøj, f. eks. hestekøretøj eller cyklist, men overskridelse af linien må ikke finde sted.

33. **To fuldt optrukne linier i sving eller på bakke:**

To fuldt optrukne linier anbragt ved siden af hinanden ved eller på bakketop – eller ved eller i sving – må **aldrig** overskrides, og enhver overhaling er forbudt dér.

**To fuldt optrukne linier på lige vej:**

Hvor to fuldt optrukne linier er anbragt på lige vej – altså ikke i sving eller på bakke – er det for at markere vejmidte. I sådant tilfælde må overhaling foretages, når det kan ske forsvarligt, men **enhver** overskridelse af de to fuldt optrukne linier er **forbudt**.

Uanset om der er foretaget afstrikning på vejen eller ikke, må andet køretøj – herunder også cyklist – aldrig overhales umiddelbart før eller i uoverskueligt sving eller umiddelbart før – eller på – bakketop.

Damoco Tryk

Elof Pettersens Bogtrykkeri

Gl. Kongevej 177. København V.



1.



2.



3.



4.



5.



6.



7.



8.



9.



10.



11.



11.



12.



12.



13a.



13b.



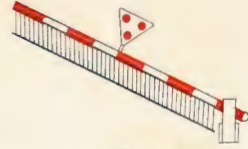
13c.



13d.



18 e.



13 g.



13 h.



14.



15.



16.



17.



100 m  
18.



19.



20.



21.



22.



23.



24.



25.



25 a.



26.



250 m  
27.



28.



29.



29.



30.



50 - 800 m

31.



32.



33.



34.



35.



36.



37.



38.



39.



40.



41.



42.



43.



44.



Parkering forbudt  
over... min.  
hverdage kl. 7-16  
Stopforbud  
hverdage kl. 16-18  
lørdage kl. 12-15

45.



Stopforbud  
hverdage kl. 7-18  
lørdage kl. 7-15  
Af- og pålæsning til-  
ledt kl. 7-16 (lørdag  
7-12)

46.



Datostop

47.



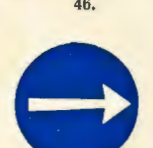
48.



48a.



48b.



49.



50.



51.



52.



53.



54.



55.



56.



57.



58.



59.



60.



61.



62.



63.



63.



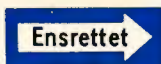
64.



65.



65.



66.



67.



68.



69 a.



200m

69b.



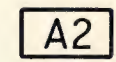
Almindelig  
vigepligt

70.

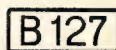


Hovedvejen  
ender

71.



72.



73.



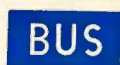
74.



75.



76.



77.



78.



80.



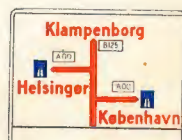
81.



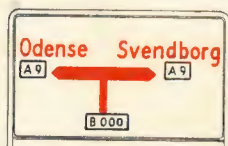
82.



87.



88.



89.



90.



91.



92 a.



92 b.



92 c.



93.

94.



95.



96.



97.



98.



99.



100.



101.



102.



106.



106 a.



107.

108.



103.



104.



105.



12.



13.



14.



15.



16.



17.



18.



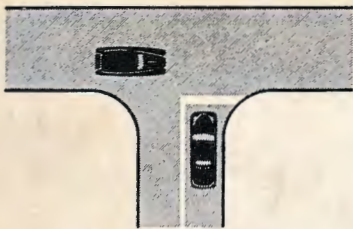
19.



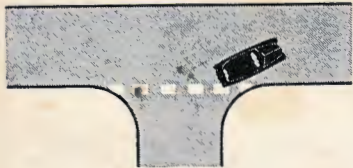
20.



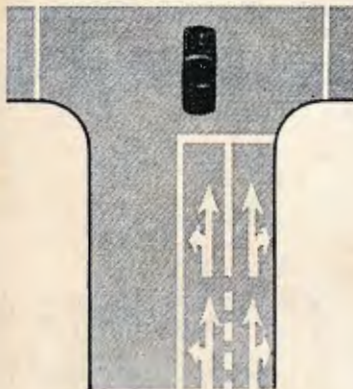
21.



22.



23.



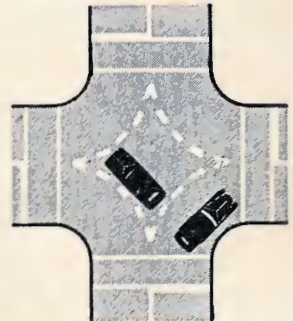
24.



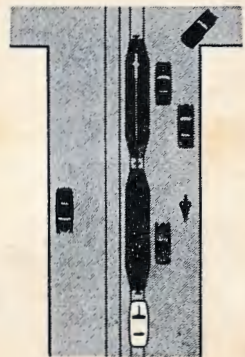
25.



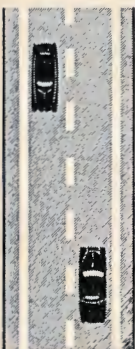
26.



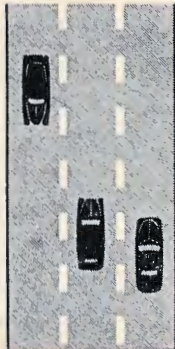
27.



28.



29.



30.



31.



32.



33.