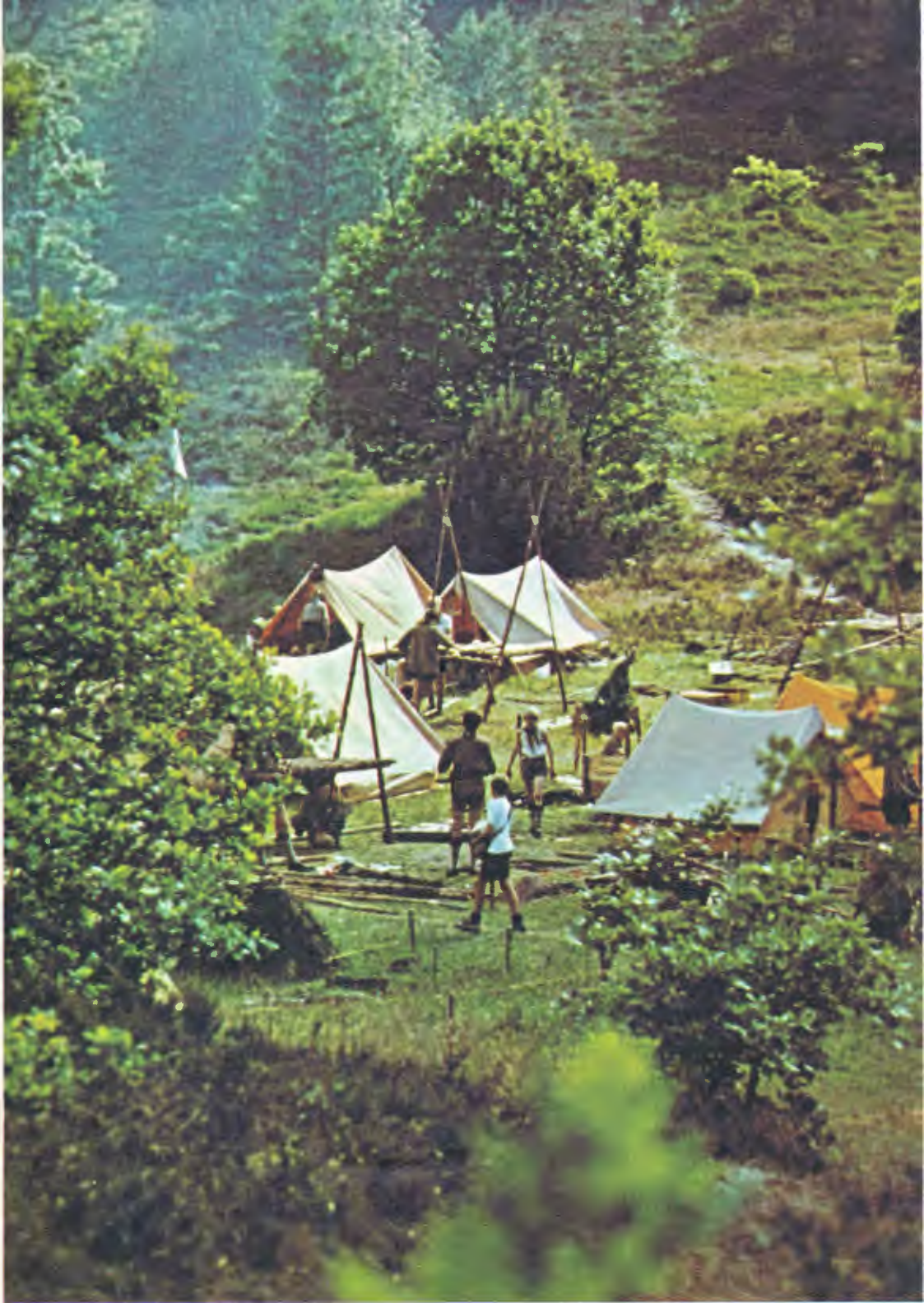


7

oktober
1968



52. årgang

spejdernes magasin

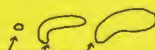
RELIEFKORT

TIL R.T.D. GEODÆT SKAL FREMSTILLES ET RELIEF-KORT. FEKS. 1:20000.

FØRST LAVES EN "KASSE" I KORTETS STØRRELSE. RAMMEN AF LISTER, CA 1x4 CM. BUNDEN AF KRYDSFINER. RAMMEN "KVADRERES" MED 1 CM TERN.



MÅLEBORDSBLADET KVADRERES LIGELEDES.



HØJDEKURVERNE KALKERES EN FOR EN NED PÅ 1 M/M PÅP (FEKS. VÆGGPÅP) OG KLIPPES UD.



MAN BEGYNDER MED LAVESTE KURVE. DEN FYLDER NÆSTEN HELE KORTET. I BEGYNDELSEN STYRES FLADERNE AF RAMMEN, SENERE RETTER MAN IND EFTER KVADRERINGSRAMMEN.



LAG LIMES PÅ LAG. 1 M/M SVARER TIL 2 M. HØJDE. KORTET BLIVER DERVED 1:2000/10000.

NÅR RELIEFFET ER LIMET OP, SLIBES DET LET MED SANDPAPIR FOR AT FJERNE DE SKARPE KANTER. MAN KAN SPARTLE KORTET HELT JÆVNT, MEN DET VIRKER BEDST, NÅR MAN KAN SE HØJDEKURVERNE.

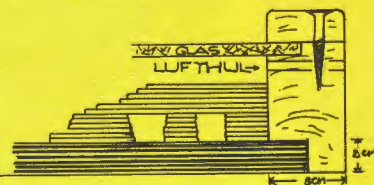
INDEN KORTET TEGNES OP MED TUSCH, MALES DET ET PAR GANGE FEKS. MED LYSEGRØN MAT PLASTIKFARVE.

KORTET TEGNES OP PÅ GRUNDLAG AF DET KVADREREDE KORT OG KVADRERINGEN I KANTEN. SØER OG VANDLØB FARVES BLÅ, SKOVE MØRKE GRØNNE, HEDER BRUNE, BYER RØDE.



HAR MAN FØRST BEGYNDT, FÅR MAN BLØD PÅ TANDEN. ET TERRÆNBORD ER NU EN VÆRDIG OPGAVER. MATERIALERNE KOSTER FLERE HUNDREDE KRØNER. MEN TAL MED JERES TURISTCHEF, HAN DRØMMER OM AT FÅ ET SÅDANT KORT SAT OP PÅ TORVET ET SÅDANT KORT KAN BERETTIGE R.T.D. TJENESTE.

BUNDEN UDGØRES AF EN VANDFAST FINERPLADE CA 122x215 CM. RAMMEN AF 2x5 TEAK EL. EG. GLASPLADEN AF BUTIKSGLAS (LAVES AF EN SNEDKER). KURVERNE LAVES AF 3% FINER.



KORTET FORSTØRRES 3 GANGE (UNIVERT) AD FOTOGRAFISK VEJ (EN ARKITEKT KAN ANVISE ET FIRMA). KORTET VIL DA DÆKKE ET AREAL PÅ CA 8x14 KM (1:200/6000).

KORTET BEHØVER IKKE VÆRE HELT MASSIVT. I REGELN ER DET NOK, HVIS HVERT LAG RÆKKER OVER 4 KURVER. HULLERNE UDFYLDDES PUNKTVIS MED FINERSTUMPER.



HUSE FREMSTILLES AF STANDARD-LISTER I CA. 1:1000.



KARAKTERISTISKE BYGNINGER FREMSTILLES I FORENKLET MODEL.



LØVSKOVE LAVES AF SAMMENKLUSTRET TRÆ U.L.D.



NÅLESKOVE LAVES AF SAMMENKLUSTREDE BØRSTER AF NYLON EL. HÅR.



SÆRLIG ATTRAKTIVE STIER I LANDSKABET AFMÆRKEDES PÅ KORTET. TIT VIL DET VÆRE NØDVENDIGT AT AFMÆRKE STIERNE I TERRÆNET FEKS. MED PÅLE SOM DENNE.



HVIS PATRULJERNE LÅVER RELIEFFET OG SKOVVÆNDENE TEGNER OG UDSYRER KORTET KAN ROVERNE PASSENDE LAVE DEN HELT RIGTIGE TURISTBROCHURE DERTIL. SÅ ER OPGAVEN HELT FÆRDIG.

HVERKEN TIL AT DRIKKE ELLER VASKE OP I



Forsidebilledet er taget af Tønnes Bruun de Neergaard.

SPEJDERNES MAGASIN

Udgivet af Det Danske Spejderkorps

Ansvarshavende redaktør

Axel Skylv
Udsigten 18, 2820 Gentofte
Tlf. 01 33 (GE) 2719

Ekspedition af korpsets blade

Korpskontoret
Frydendalsvej 32, 1809 København V
Tlf. (01) 31 36 66

Indhold:

Kulø siden	122
Sundhedsfarligt vand	123
Skæg og blå briller (skovmænd)	124
Aktivitetsplan skovmænd 68	125
Humørmærket, nyt patrulje- duelighedstegn	126
Vil du med til Grønland? (Katángut-gruppen)	129
Ny Hedeby aktiviteter	130
Spejdertidende	132
Patruljeblade	133
Opfinderklubben	134
Æressiden	135
SEA 68	135
Særkuvert fra Viporetten	135
Bjørns Rejsør	136
Jungle Nyt	138
Dyrebehandlende grankogler	140
Gran - fyr	140

Trykt i Clemenstrykkeriet, Århus

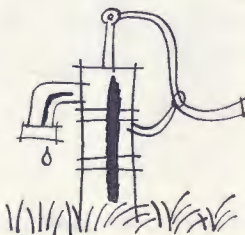
Alle spejdere ved naturligvis, at det er sundhedsfarligt at drikke overfladevand – fra søer, åer, småvandløb osv., men ved du også, at det er **sundhedsfarligt at anvende sådant vand til opvask eller personlig vask?**

Læs her, hvad Sundhedsstyrelsen skriver:

Sundhedsstyrelsens opmærksomhed er blevet henledt på, at ungdomsorganisationer undertiden opslår telte i umiddelbar nærhed af et vandløb og anvender vandet i vandløbet til personlig vask og til skylning og rensning af spiserekvitter. Undertiden anvendes også vand fra brønde, der er beregnet til kreaturvanding, og hvis vand ofte må karakteriseres som uegnet som drikkevand.

For nogle år siden har en gruppe spejdere ved at benytte vand fra en miserabel brønd pådraget sig smitsom gulsot. Det kan også antages, at tilfælde af diarré og opkastninger lejlighedsvis må opstå, når forurenset vand anvendes som beskrevet.

Sundhedsstyrelsen vil finde det hensigtsmæssigt, om ungdomsorganisationernes blade bragte en kortfattet advarsel om forholdet nu og i øvrigt gentager advarslen ved begyndelsen af hver friluftssæson.



Spejderhjælpen



Til arbejdet med disse handicappede børn i Hong Kong har spejderhjælpen ydet tilskud gennem Røde Kors.



NU
ER
DER

Læs side 130

10 MÅNEDER
TIL
KORPSLEJREN

SKOV MÆND

REDIGERET AF
JØRN HEIKEL VINTH



SKÆG OG BLÅ BRILLER



Vore klip fra Philuristans Stiftstidende har åbenbart vakt megen interesse, idet redaktionen formelig er blevet bestormet med opfordringer til at bringe yderligere nyt fra Philuristan. Den store interesse for tildragelserne i dette fjerne land, har bestyret os i vor tro på vore trofaste læseseres høje kulturelle stude, og vi iler med at bringe endnu et par klip fra Philuristans Stiftstidende.

Philuristan, torsdag (Rikkards Bureau)

Rigspolitiets afdeling z, som stadig har sat alle kræfter ind på at komme våbensmuglerierne til livs, gjorde i går et fund, som man i første omgang måtte tillægge den største betydning.

Under en rutinemæssig gennemsøgning af et lille krat bag smedemester Eisenschlag's ejendom, fandt én af politiets specialafrettede sporhunde, »Karlo«, ammunition skjult under en trærod. Fundet blev omgående overgivet til afdeling z's våbenekspertes, som kunne fastslå,

at der var tale om en såkaldt slangebøsse, kaliber 1448 med kolbe og gaffel af asketræ. Ballistikeksperteserne (se ordbogen) afslørede, at ammunitionen var håndfremstillet af en kejthåndet person med en brækket negl på venstre hånds tommelfinger. Det anvendte materiale hidrørte fra et af de kommunale skolevæsenes udgivet regnehæfter. På fotografiet af våbenfundet fremgår størrelsesforholdet af den til sammenligning anbragte tændstikæske af mærket »Tordenskjold«. Tordenskjold blev født i Tronhjem i 1690, og efter grundig uddannelse som søhelt udførte han en række dristige bedrifter bl.a. ved Dynekilen og Glud og Marstrand. I 1716 blev han adlet og døde derefter hastigt i 1720. Tordenskjold har iøvrigt intet med våbensmuglerierne at gøre, og det samme viste sig at være tilfældet med det fundne våben. Ved systematisk og godt arbejde fandt afdeling z frem til smedemester Eisen-

schlag's Egon, som efter fem timers strengt forhør på vand og brød aflagde fuld tilståelse.

Philuristan, fredag (Rikkards Bureau)

Det har behaget vor ædle monark, Philuristansen den XII, at benåde politiinspektør P. von Machtesløs med storkorset af den Philuristanske flåksende ørn. Den tildelte orden må ses som monarkens anerkendelse af von Machtesløs' utrættelige arbejde med våbensmugleraffæren:

Philuristan, lørdag (Rikkards Bureau)

Vi erfarer, at justitsministeriet har besluttet at lade rette henvendelse til DPS (Det Philuristanske Spejderkorps, red.), som opfordres til at stille kvalificerede folk til rådighed for rigspolitiets afdeling z for en kortere periode. Man har tiltro til, at en sådan kortvarig udvidelse af styrken vil resultere i den endelige afsløring af våbensmuglerne.

AKTIVITETSPLAN SKOVMÆND 68

Formålet med skovmandsarbejdet kan siges at være det dobbelte, dels at skabe noget, skovmænd kan lide at beskæftige sig med i deres fritid, dels at danne bro fra spejderpatruljen til roverklanen.

Det vigtigste i skovmandsarbejdet bliver derfor det sjove og udbytterige fællesskab, hvortil alle bidrager med spøg og alvor, samt de gode og store opgaver, som I selv stiller jer og selv prøver at løse.

For at hjælpe jer til at realisere en god skovmandstid, opstiller aktivitetsplanen en række tilbud:

a) korpspan:

- 1) Øksens aktivitetsplan, som løbende revideres af »Woodteamet« hvert andet år.
- 2) Ideer til skovmandsledere igennem Øksen, Spejdersport og skovmandsledertræning.
- 3) Ideer til skovmænd igennem Spejdernes Magasin og billigbogserie om skovmandstekniske emner.
- 4) Landsforetagender for skovmænd (landsskovmandsturneringer, vildmarkshejks – senere måske også andre landsskovmandsarrangementer).
- 5) Ildborscertifikater.
- 6) Kursus og møder for divisionskovmandsledere.

b) divisionsplan:

Divisionerne kan – gerne i samarbejde med andre divisioner og med roverne – sætte ind på følgende måde:

- 1) Divisionsskovmandsturneringer.
- 2) Bjørneklo-stævner.
- 3) Andre skovmandsforetagender, såsom skovmandstræf, o-løb, skovmandsaftener, udlandsrejser, vildmarkshejks.
- 4) Oprettelse af faste bivakpladser.
- 5) Lokal ledertræning og planlægning.
- 6) Samarbejde mellem de enkelte »patruljer«.

c) »patrulje«-plan:

Skovmandslederen kan sætte ind på følgende måde:

- 1) Planlægning af program sammen med skovmændene.
- 2) Weekends og møder med meningsfyldte opgaver på »patrulje«- og tomandsbasis.
- 3) Skovmandssommerlejre i ind- og udland.
- 4) Skovmandsoptagelseskrav, helt efter lokale forhold og bestemmelser.
- 5) Aktivt samarbejde med de øvrige arbejdsgrøner, specielt roverklanen (bl.a. om roveroptagelseskriterier).
- 6) Lejlighedsvis fællesforetagender med andre uniformerede korps.

Med andre ord. Størstedelen af programmet skal I selv udfylde! Det kan være svært. Mens X måske er bidt af Bach, vil Y kun høre højttaleren larme med pigtråd. Og mens skovmændene i P-by foretrækker billard, er dem i Q-by til gengæld helt vilde med at mosle rundt på barske hejker. Og så er der dem, der ikke aner, hvad de skal få tiden til at gå med! (Sådanne skovmænd findes også!).

Aktivitetsplanen opstiller et idéprogram, alle parter skulle kunne hente inspiration i. Det er ikke noget fast skema, som skal følges, men en række forslag, hvoraf I selv kan udvælge jer en eller flere ideer eller måske blot blive inspireret til jeres egen super-duper-dødsygebrandgode idé.

Aktivitetsplanen er bygget over 4 hovedgrupper: Friluftsliv – Håndelag – Udsyn – Spejderbevægelsen, og det tilrådes, at programmet til stadighed bygger på stof fra dem alle.

A. Friluftsliv.

- 1) Primi-liv (eks. primitive hejks, bivakering, ildbor, primi mad, kanosejlads og anden sejlads, vildmarkshejks, skiture, naturkendskab, vejriagttagelse).
- 2) Fysisk træning (eks. o-løb, idræt, terrænløb, traveture).

B. Håndelag.

- 1) Pionerarbejder (eks. skovhugst,

bygning af huse, hytter, shelter, bro, båd(e)).

- 2) Håndværk (eks. arbejder i træ, ler, læder, metal).
- 3) Teknik (eks. bilmotorer, knallerter, opfindelser).
- 4) Beredskaber (eks. førstehjælp, brandbekæmpelse, livredning).

C. Udsyn.

- 1) Erhverv (eks. virksomhedsbesøg, møde med interessante personer, hejks med formål, industri, handel, have, landbrug, arbejdsplads).
- 2) Ungdom (eks. kriminalitet, bolig, sex, tobak, »os selv«).
- 3) Politik (eks. indenrigs- og udenrigspolitiske spørgsmål, besøg i udlandet, besøg af udlændinge).

- 4) Musiske fag (eks. film, maleri, skulptur, muisik – besøg, debat, praksis).

- 5) Fortid og fremtid (eks. arkæologiske fund og forsøg, kirker, herregårde, musæer, rumforskning, nye opfindelser).

D. Spejderbevægelsen.

- 1) Samtaler om spejderbevægelsens mål og midler.
- 2) Enkelte hjælpeopgaver for flok og trop.
- 3) Planlægningen af enkelte ulve- og/eller spejderforetagender.
- 4) Deltagelse i korpssets primikurser.

Der er altså muligheder nok. Bjørnekød, bedre fysik, oplevelse af natur og landskab på en helt anden måde end gennem bilrudens flimrende panorama. Avanceret spejdersport, kraftudfoldelse og teknisk snilde – glæden ved selv at være med til at skabe noget. Larmende diskussioner, andres erfaringer, tænkning nedskrivning – forsøget på at finde sig selv i forhold til samfundet og de andre. Den kommende rovertid, praktisk ledertræning, formålet med overhovedet at være spejder – følelsen af at have en god fritid, som er noget helt anderledes og mere end interessen værd.

Mener i al fald

WOODTEAMET.

HUMØRMÆRKET

INTRODUCERET AF JØRGEN OG GUNNAR



HUMØRMÆRKET

På de skrå brædder

Inden vi tager fat på de enkelte punkter under dette nye duelighedstegn, må vi gøre os klart, at humør jo naturligt er en del af patruljens hverdag. Uden godt humør er der ingen god patrulje; – men nu skal vi pludselig til at bruge vort humør således, at andre også kan få glæde deraf.

Der ligger noget af en digter gemt i os allesammen – det nytter ikke at nægte det. Vi er også allesammen mere eller mindre begavet med hensyn til skuespil-kunsten. Man vehøver ikke at have gået på Det kongelige Teaters elevskole for at kunne opføre en sketch eller en sang til en festlig lejlighed. Man skal blot kaste alle hæmninger overbord og springe op på de skrå brædder.

Det er festligt at underholde andre; skulle I mod alle forventninger ikke mere andre, nå ja – så får I i hvert tilfælde selv nogle festlige stunder. B.P. var selv en stor skuespiller, og han lagde meget vægt på den del af sit liv, fordi han mente, at skuespilkunsten udviklede vigtige ting i den menneskelige natur. Tag derfor roligt fat på humørmærket, det skaber liv over jeres patrulje, et liv der vil forplante sig til hele troppen.

Lad os kigge lidt på de enkelte punkter.

Punkt 1: Patruljens repertoire

Det største problem ved dette punkt vil sikkert for de fleste patruljers vedkommende være at sammensætte et tilstrækkeligt varieret og afvekslende repertoire – selve indstuderingen af de enkelte numre falder sikkert lettere. I de følgende underpunkter gives der en del ideer, ligesom der sidst i artiklen afstikkes veje, I kan gå i jeres jagt på nye numre.

1a) Der er her tale om at sammensætte et repertoire af sketches. Her må I være meget kræsne i jeres valg. Der er ikke noget så trist som en patrulje, der kører løs med alle de gamle travere, man har set i utallige versioner inden for de sidste år. Nok findes der håndbøger om emnet, men prøv dog selv på at skabe noget. Så er I da sikre på, at ingen har hørt eller set det før.

Der står i kravene, at der ikke må forekomme sketches, som har været opført i »mands minde«. Det vil selvfølgelig sige, at nummeret ikke hører til troppens faste repertoire, ej heller, at man har set det til hudløshed til diverse tropsfester eller lejrbål.

Derfor er det selvgjorte afgjort det bedste; men hvor får I ideen fra?

Det er såmænd såre enkelt, vælg en episode fra en week-end eller et møde, et historisk emne

(f.eks. Niels Ebbesen og den kullede greve eller blodbadet i Stockholm) eller hvis I vil undgå replikker, kan I lave en parodi på en ballet. Et klownnummer kan også tage kegler, og her er rig lejlighed til at udfolde jeres evner som udklædnings-kunstnere.

1b) En af de former, der tænkes på her, er sanglege – ja tro nu ikke, vi er gået i barndom – men der findes mange, som kan more selv den stiveste tropsfører, prøv blot.

I kan også arrangere en quiz eller gætteleg. Patruljen fremstiller f.eks. fagter, som illustrerer filmtitler eller bogtitler, hvorefter det er op til de øvrige i troppen at gætte det rigtige svar. I kan også foregive historiske optrin (f.eks. det førnævnte blodbad i Stockholm eller forestille troppens og divisionens kendte førere – der er mange muligheder, den sidste vil ihvertfælde tage kegler, især hvis I laver det som en parodi.

Endelig skal I huske, at det ikke er absolut nødvendigt at aktivisere hele troppen på én gang, I kan godt tage den patrulje for patrulje.

1c) I kender allerede en hel del sange med fagter, når blot I tænker jer om. Mon I ikke nikker genkendende til f.eks. »Min hat den har tre buler ...«, »I en skov en hytte lå ...«, »She sailed away ...«, »A Wunnie Wunnie Wu ...«.

Men også her skal der lyde et: »Prøv selv«. Tag f.eks. en gammel travet som »Ole sad på en knold og sang« og sæt fagter til.

1d) Det er naturligvis en selvfølge, at den eller de, der skal instruere troppen, i forvejen har indøvet sangene godt og grundigt. Der er ikke noget værre end at stå der over for troppen, og så gå i stå midt i det hele, det styrker sandelig ikke selvtilliden.

Skal I lære troppen en ny sang (det være sig en kanon eller anden sang), vil det ofte være en god idé, at dele selve indlæringen i to omgange med et par andre numre ind imellem, ellers kan I nemt trætte de stakler, der skal have fornøjelsen af at lære den.

1e) Igen her drejer det sig om at kunne teksten godt. Ikke noget med at gå i stå undervejs. Når I tager fat på at lære en eller anden sang, så tag ét vers ad gangen, del det eventuelt ud i små bidder, og lad være med at gå i gang med et nyt vers, før det foregående sidder fast.

Sang afskrækker mange. Jeg har ikke sangstemme, lyder undskyldningen. Men det drejer sig ikke om at synge skønsange, det er blot et spørgsmål om at synge. Alle kan synge, bedre eller dårligere – bevarer; men synge både kan og skal man. Det drejer sig ikke om at have en smuk klokkeren røst – hør blot på Poul Dis-sing – det er ikke stemmepræget, det kommer an på. Lær sangene, smid den falske blufærdighed over bord og spring ud i det.

Når I skal sammensætte jeres sang-repertoire, behøver I ikke at holde jer til alle sangene fra år-hundredskiftet, tag f.eks. nogen af tidens folkesange med (noder og tekst kan købes på musikforlagene eller hos større boghandlere). Og så ville det iøvrigt være rart, hvis I havde en form for »musik« i patroljen, det kan hjælpe jer meget og vil skabe samling over patroljens optræden. Mon ikke der skulle være et patroljemedlem, der havde anlæg for f.eks. guitar?

1f) Hvordan klarer I nu det? Ja, emner har I nok af, f.eks. oplevelser på ture eller møder, eller hvad med at gøre grin med borgermu-

sikken ved at lave en parodi på troppens førere eller spejderlivet i almindelighed? Alt efter jeres temperament kan I gøre sangen morsom, lødigt eller blot fortæl-lende.

Alle er poeter, selv om de sikkert ikke vil være ved det; men hvis I anskaffer jer »Politikens Rimordbog«, kommer I i hvert fald ikke i bekneb med at finde rim (kan lånes på biblioteket).

Endvidere giver denne bog en god beskrivelse af de såkaldte versfødder. Vælg en livlig og ikke for lang melodi og pas så på de omtalte versfødder, dvs., at ordene skal passe til melodien, der må ikke være flere stavelser, end der er toner, ellers får I problemer med at synge det færdige produkt.

Punkt 2: Lejrbålsprogram

Kravene til punkt 1 giver et ganske godt billede af, hvad et godt lejrbål skal indeholde. Husk, når I sammensætter programmet, at henlægge de mere støjende numre til lejrbålets begyndelse således, at der skabes en hygge-stemning hen mod lejrbålets slutning. Lav aldrig et tropslejrbål længere end én time, I kan ikke holde hele troppen i ånde længere. Det er en god idé at skabe afveksling i lejrbålet ved at recitere små digte og viser – det behøver slet ikke at blive højtra-vende af den grund (se henvisninger sidst i artiklen).

Punkt 3: Remediekasse

Gør flittigt brug af remedier i jeres optræden. Har I blot prøvet det én gang, vil I have oplevet hvilken virkning, det har på jeres tilskuere.

Det er ikke nødvendigt med et komplet udstyr, ofte giver et enkelt remedie netop det karakter-træk, I ønsker at fremhæve ved den optrædende. F.eks. kan en kontoriøs på et offentligt kontor illuderes blot ved hjælp af et par »sygekassebriller«, en sørøver med en klap for øjet og en gammel kone med et tørklæde og en gammel kittel, samt evt. en paryk med fletninger (vækker altid jubel – kan fremstilles af uldgarn). Vær ikke bange for at overdrive personens



karaktertræk. Laver I parodi på f. eks. nogle af førerne, skal I prøve at finde en typisk vane eller et karaktertræk ved vedkommende, og så koncentrere jeres udklædning/sminke om dette ene punkt, tilskuernes reaktion skal nok fortælle jer, om I har ramt rigtigt.

Som sminke kan I anvende røg-sværtede propper, teatersminke eller madkulør. Men pas på tøjet, al sminke smitter af.

Jeres remediekasse skal selvfølgelig laves ud fra jeres faste repertoire; men den bør også indeholde remedier, der gør det mu-

HUMØRMÆRKET

1. Patroljen skal kunne:

- optræde med mindst seks forskellige stykker, heraf et udstyrsstykke i mindst tre akter, hvoraf ingen må være udført af andre patroljer i »mands minde«. Alle patroljens medlemmer skal deltage i stykkerne.
- arrangerer to forskellige former for underholdning, der aktiviserer hele troppen.
- synge og udføre bevægelserne til tre sange, der kræver fagter.
- lede mindst tre kanons.
- synge (udenad) mindst fem smukke, alvorlige eller fornøjelige sange, der er passende ved lejrbål.
- synge (udenad) en af patroljen selv forfattet sang med indhold fra spej-dertiden.

2. Patroljen skal planlægge og gennemføre et lejrbålsprogram for troppen af en halv eller hel times varighed indeholdende mindst ét punkt fra hver af grupperne a-f ovenfor.

3. Patroljen skal fremstille en remediekasse (eller pose) i størrelse og udførelse, så den kan medbringes på vøek-end'er og sommerlejre. Den skal f.eks. indeholde: Hjemmelavede parykker og skæg, brillestel, huer, hatte, brogede tørklæder og andet »klæde-sig-ud-tøj«, propper til at sværte med og evt. anden sminke. (Vend!)

ligt for jer at improvisere nye numre under en tur, for I vil hurtigt blive så skrappe, at I kan ryste nye numre ud af ærmet under jeres ture og lejre.

Punkt 4: Indlæg til tropsbladet

I det tidsrum, I arbejder med humørmærket, skal I jævnligt bidrage med indlæg i tropsbladet. Jeres beretninger fra ture og lejre bør selvfølgelig være af fortællende art; men samtidig fremhæve patruljens morsomme oplevelser og episoder således, at troppens øvrige patruljer kan få indblik i, hvad en levende patrulje oplever på sin færd.

Punkt 5: Bålkappe

I vil få glæde af jeres bålkappe, dels skaber den hygge ved lejr-bålet og dels giver den varme, og er der noget mere irriterende end at fryse ved et lejr-bål?

Da de fleste vælger at dekorere deres bålkapper med patruljedyret udskåret i f.eks. filt, gamle duelig-hedstegn fra ind- og udland og minder fra ture og lejre, bør I vælge et ensfarvet stykke stof til selve kappen, ellers kommer I nemt til at ligne et omvandrende fastelavnssris.



Nok skal bålkappen have patruljesærpræg (dvs. have en vis ensartethed); men det enkelte patruljemedlem må alligevel have mulighed for at give kappen sit personlige præg, f.eks. et påsyet totem i stof og personlige minder fra ture og lejre.

En sådan kappe kan blive dyr at fremstille, hvis I ikke går på jagt efter de gode billige tilbud. Spørg hos jeres lokale manufakturhandler, måske kan han tage noget billigt plaid-stof hjem til jer, hvis I gør et samlet indkøb.

Punkt 6: Good-turn

Som der stod i indledningen, skal I bruge jeres humor, så andre også kan få glæde deraf – og hvem har mere brug herfor end de, der af forskellige grunde er afskåret fra kontakt med omverdenen? Her er der virkelig brug for et besøg af en humorfyldt og levende patrulje, hvis I har mod og mands-hjerte og kaster jer ud i opgaven.

Men husk, jeres besøg skal planlægges grundigt. Tal først med jeres TF, han kan sikkert være jer behjælpelig med at vælge og kontakte en lokal institution. Det bedste vil sikkert være, hvis I kunne optræde på et tidspunkt, hvor institutionens beboere alligevel er samlet til hyggeaften. Men husk, det er ikke et spørgsmål om at levere jeres underholdning og så spæne ud af døren; giv jer tid til at studre lidt med beboerne (måske giver institutionen fælles aftenkaffe). Når I aftaler jeres besøg, prøv da at høre, om ikke én eller flere af beboerne kunne tænke sig at deltage i underholdnin-

gen, f.eks. findes der sikkert på de fleste alderdomshjem en god fortæller af lokalhistorie el. lign.

Vigtigst af alt er det, at I husker på, hvem I skal optræde for og afpasser jeres program herefter således, at jeres tilhørere forstår, hvad I laver (det er forskellige ting, der morer unge og ældre, spejdere og ikke-spejdere). Tal højt til ældre mennesker. Gør brug af underholdning, der aktiverer jeres tilhørere og hav f.eks. blomsterpræmier parat, hvis I afholder konkurrencer.

Hvor skal vi få ideerne fra?

Først og fremmest kan I hente inspiration fra korpsets bøger, f.eks. »Skæg og sketch«, »Peter Svupstiks spejderskrøner« og »Spejderfester« af H. Buchhave (kan lånes på biblioteket).

Vil I have nogle »lette« digte og viser, skulle I prøve at læse noget af Halfdan Rasmussen (»Barske Børnerim« og »Tosserier i udvalg«), Piet Hein (Gruks i forskellige udvalg) eller Frank Jæger. Alle findes på biblioteket. Her kan I også finde en del vise- og sangbøger (f.eks. Politikens »Lystige viser«) ligesom nogle biblioteker har rollehæfter fra gamle revyforestillinger. Vær ikke bange for at lade bibliotekaren være jer behjælpelig med at finde frem til egnet stof. Hvad iøvrigt med at bygge nogle af jeres numre op over Storm P. fortællinger?

Men frem for alt, søg kontakt med patruljer fra andre troppe og andre divisioner, der findes en hel del numre, som I med sikkerhed ikke har hørt tidligere. Lad ingen lejlighed gå fra jer til at deltage i andres lejr-bål og spejderfester; – men husk at skrive ideerne ned, ligeså snart I har hørt dem (eller lån rollehæfter el. lign.), for hukommelsen er kort, når man har hørt en bunke på én gang.

Hvis I har eller får kontakt med udenlandske spejdere, er der en kærkommen lejlighed til at hente det sidste nye hjem fra udlandet. Lad ingen muligheder ligge uudnyttede hen.

Sidst af alt, vær ikke bange for selv at forfatte jeres numre.

Velkommen på de skrå brædder.

4. Patruljen skal bidrage med indlæg i tropsbladet om troppens og patruljens lejre og ture.
5. Hvert medlem af patruljen skal fremstille en bålkappe med patruljesærpræg.
6. Patruljen skal ved besøg på det lokale hospital, pleje- eller alderdomshjem ved optrin og lignende have gjort en indsats for at opmuntre de der værende personer og bringe dem i kontakt med omverdenen og specielt ungdommen.





Sådan en møder man også i Grønland

Fot.: Erik Parbst



Vil du med til Grønland?

I 1967 var 76 rovere fra Det danske Spejderkorps på en ekspedition til Grønland. De vandrede over fjeldene fra flyvepladsen Sdr. Strømfjord i Vestgrønland til Holsteinsborg, der ligger ude ved kysten. I Holsteinsborg begyndte de på at bygge et sportsanlæg – tit lavede de ikke mad selv, fordi de var inviteret ud af folkene i byen. Til sidst sejlede de tilbage til Sdr. Strømfjord og tog flyveren hjem igen.

Det blev tre uger de ikke glemmer! – men nu er chancen der for at alle spejdere, seniorer og rovere kan komme til Grønland! Der kan arrangeres trop-, (seniortrop-), divisions- eller distriktsture derop – I flyver til Sdr. Strømfjord og tager med kystbåden (eller helikopter) til en by på Vestkysten – Holsteinsborg, Sukkertoppen, Godthåb eller Egedesminde.

Antagelig har I tid i Sdr. Strømfjord til at gå ind til indlandsisen (20 km) inden kystbåden sejler ned ad den 300 km lange fjord, hvor gletcherne flere steder når ned til vandet. Efter en dags rejse eller to – alt efter hvor I skal hen – når I til byen. – De mange kulørte huse

ligger spredt rundt om i klipperne. – Landsætningen foregår i små både. Måske holder der taxa og venter på land! – men grønlandsk taler de da endnu deroppe, selvom meget er forandret.

Alle byerne ligger meget smukt midt i en øde natur – få hundrede meter fra det sidste hus er man midt i det evige Grønland, således som det har set ud i millioner af år.

I bliver nok inviteret hjem til de grønlandske spejdere – eller måske kan I få arrangeret en fælleslejr! Dagene vil gå med ture og besøg. Nætterne er kolde, men lyse – så lyse at man ikke har lyst til at gå i seng.

Hele turen tager 3 uger. I 69 bliver der udrejse ca. 15. juli og hjemrejse ca. 4. august. Flyveturen koster tur/retur 900 kr. !!! – hertil kommer et par hundrede kroner til mad og billet til kystbåden.

Snak med din tropfører (eller seniortfører) – eller skriv efter nærmere oplysninger til:

Bent Noval, Ved Klostræt 4,
2100 København Ø.

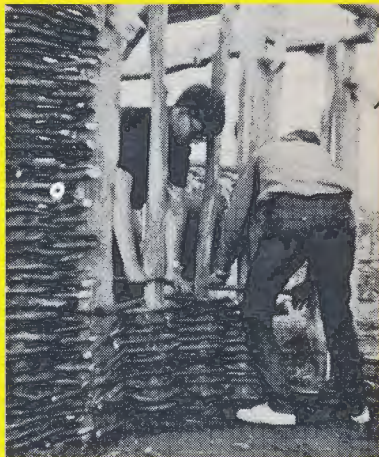
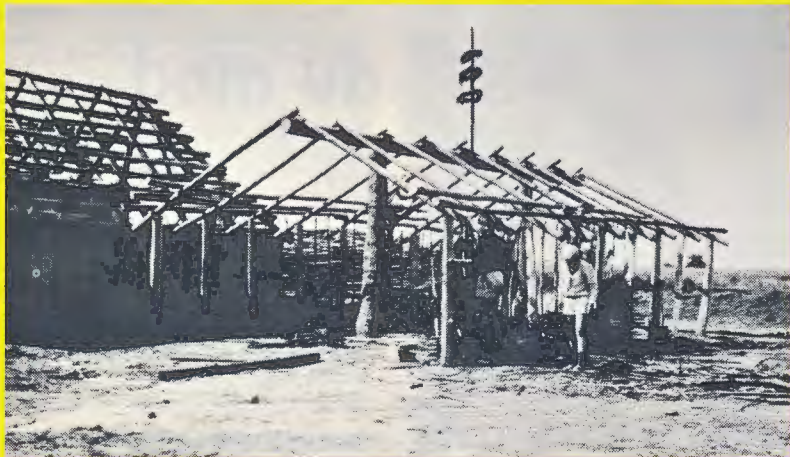
For at kunne rejse til Grønland skal enten hele troppen (division eller distrikt) eller hver enkelt deltager have været medlem af »Katángut«-gruppen i et halvt år. Gruppen er kontakt-organ mellem danske spejdere og grønlandske værter og hjælper i øvrigt med råd ved løsning af alle praktiske problemer. Medlemmer vil få tilsendt orientering om gruppens aktiviteter og måske selv blive inddraget i arbejdet – for gruppen arrangerer også rejser for grønlændere til Danmark. (»Katángut« er grønlandsk og betyder broder eller broderskab). Medlemskab koster 10 kr. – for troppe og divisioner 50 kr. pr. år. Indmeldelse hos Marie Schmidt, Diget 98, 2600 Glostrup.

I 69 kommer der 100 grønlandske spejdere herved – fortrinsvis drenge der deltager i DDS' »Hedebylejr«. Men inden lejren skal de »se« København og bo i private hjem i 14 dage (fra 15. juli – 30. juli).

Har I plads til en feriegæst hjemme hos jer? Evt. tilsagn og oplysninger: Bent Noval (adresse se ovenfor).

Katángut-gruppen.

NY HEDEBY AKTIVITETER



Sommeren gik

Det var fantastisk, hvad der blev nået. Vi tog fra lejren den 4. aug., i bevidstheden om, at Ny-Hedeby var »hjemme«. Simpelthen på grund af den arbejdsindsats som blev ydet af ca. 1.000 spejdere i løbet af sommeren.

Men selvom folk sled som heste, var møgbeskidte, måtte undvære deres nattesøvn, har vi alligevel fået så mange opfordringer, at vi simpelthen ikke kan undslå os for at lave en lejr i efteråret. Din tropsfører har fået besked om det, og der er måske endnu en chance for,

at du kan komme med. Antallet er begrænset til 150, men prøv alligevel!

I denne spalte vil I i fremtiden få præsenteret en række af de ting, som I kan lave som vinterarbejde i patruljen, ting der kommer til at spille den rolle, at det vil sætte prikken over i'et på sommerens store begivenhed, korpslejren.

Under udarbejdelse er en ny bog i Kulsø-serien: Hedeby-Bogen, og alle disse ting, der bliver præsenteret i denne spalte kan I finde nærmere beskrevet i den ny bog.

I grundlagde byen. Hvis den iver, som prægede sommerens arbejde

holder sig, og breder sig, har I været med til at bevise, at vi har kropsånd, og at drenge kan udføre mænds arbejde, når opgaven er der.

Ny-Hedeby er opgaven der viser udadtil, at spejderi er andet end store hatte og blå knæ, og de spejdere som var i sommerens lejr vil vide, at det indadtil bevirker samarbejde og forståelse.

Dette er skrevet i visheden om, at lejrens motto: Arbejde – en vanskelig fornøjelse, er blevet efterlevet i alle måder.

Tak for en god lejr.

Hedeby-teamet.

Medarbejder søges!

Korpslejren nærmer sig, og vi har brug for nogle patruljer, slæng og sjak, der vil arbejde med udstillinger og modeller eller som vil fungere som prøveklude for alle mulige mærkelige opgaver og ting.

Medarbejderne skal have masser af tid og masser af energi, ikke blive sure, hvis deres ting kasseres, eller hvis tilrettelæggeren pludselig skulle få nye idéer, der helt ødelægger det gamle arbejde – altså helt enkelt: unikummer.

Det gør ikke noget, I har ti tommelfingre, vi »hugger bare de ni af«.

Meld dig (eller jer) omgående til Korpskontoret, mærket Hedeby.

Med spejderhilsen
Hartvig.



Hvad laver han mon?



Erikj.

Erikj – er en signatur mange spejdere kender, og mange kender også personen bag signaturen. For de spejdere, som ikke kender signaturen, så er hans navn Erik Jessen, og han er lejrchef for korpslejren – og i fuld gang med sin del af opgaven.

Om mindre end et år skal korpslejren i Ny-Hedeby køre, og inden da skal mange ting ordnes, og et eller andet sted skal der sidde en mand med »det store overblik«.

Erikj er denne mand, og fra sin plads følger han fremskridt eller mangel på samme, og giver så i tide et skub til den, der hænger lidt bagefter, for skal det hele klappe, så må de enkelte led ikke svigte.

Tænk på at inden korpslejren kan finde sted, skal man have ordnet byggeriet, klare forsyning af madvarer, planlægge forskellige fritidsysler, have tilmeldelse fra danske og udenlandske lejrdeeltagere, sørge for den økonomiske side af sagen, sørge for sygevesen og toiletforhold. Ja, faktisk skal de fleste af en normal by's funktioner overføres til lejren, og »borgmesteren«



Lejrchefen i »gyngen«

skal sørge for, at tingene skrider planmæssigt frem.

Måske får Erikj ikke vabler i hænderne fra håndteringen af en økse – men det kan være, han i tiden op til lejren går hen og får skrivekrampe!

Hans spejderdata er i øvrigt følgende:

Født 1919 i Åbenrå, og ulveunge i 1927. 1930 blev han spejder i 2. Åbenrå trop og senere patruljefører. 1937–38 var han fungerende tropsfører i Sønderborg og fra 1938–39 tropsfører i Chr. II's trop i Nyborg. Fra 1941–43 tropsfører for 9. Århus trop, og i 1944 blev han tropsfører for Rødekro trop ved Åbenrå.

Fra 1946–56 var han kolonnechef for Åbenrå kolonne, og fra 1948–58 samtidig tropsfører for 1. Åbenrå trop. Fra 1950–52 var han redaktør af Spejdernes Magasin – og siden 1944 har han arbejdet med førertræningen og talrige primitive kurser, og fra 1956–66 leder af førertræningen og medlem af korpsledelsen. Nu er han med til at lede arbejdet med opbygning af korpslejren.

–ich.

SPEJDERTIDENDE

REDIGERET AF HENRY CHRISTENSEN

SPEJDERE I SUDAN

Spejdere i Khartoum – Sudans hovedstad – har det så godt, som spejdere overhovedet kan have. Næsten lige uden for deres dør har de et landskab, som er egnet til alle former for udendørs fornøjelser. De kan sejle op og ned ad Nilen, som flyder gennem byen. De kan gå lange ture i spændende skove og på store sletter. De kan ride på kameler i økenen. De kan studere urskovsliv og lære allehånde nyttige ting af de indfødte, som bor lige i nærheden, og som stadig jager med bue og pil.

I egnen omkring Khartoum er der masser af hyæner, sjakaler, gazeller og utallige fuglearter lige fra mursvaler og gribbe til langnæbbede pelikan-lignende fugle. Og når man derfor er på spejdertur, kan man næ-

sten ikke undgå at se gazeller springe over sletterne, og hvis man om natten slår lejr i nærheden af et vandløb, vil man natten lang kunne høre hyænerne og sjakalerne hyle, og hele natten må der holdes omhyggeligt vagt, at ikke nogen af urskovens dyr skal se deres snit til at komme ind i lejren.

Spejderliv i Sudan kan være vældig sjovt og fuld af spændende oplevelser, men det er også et hårdt liv med flere strabadser end spejderliv herhjemme. Spejderpatruljer på langfart må medbringe al den mad og vand, de får brug for under hele turen, for der er praktisk talt ingen vand uden for Nilen, og langs vejene i Sudan er der ingen ungdomsherberger, hvor man kan spise og sove, ingen kroer eller forretninger, hvor man kan købe nyt forråd. Faktisk er der in-

gen veje i Sudan, men kun vildsomme spor, der snor sig gennem sletterne og gennem skovene.

Der er endnu ikke ret mange drengespejdere i Sudan. Landets eneste trop er i Khartoum, og den tæller 500 medlemmer. Disse er imidlertid vidtberegste. De fleste har flere gange været i Europa, og i 1952 kom en Khartoum-spejder til London bærende på en 3 m lang slange. Slangen, der heldigvis ikke var giftig, var en gave til en engelsk spejderkammerat.

Hvad ville du egentlig stille op, hvis du pludselig en dag fik besøg af en spejder fra Sudan, som havde en 3 m lang slange – eller en elefant med til dig???

PF Jan Olsen i »SÆKKEPIBEN«

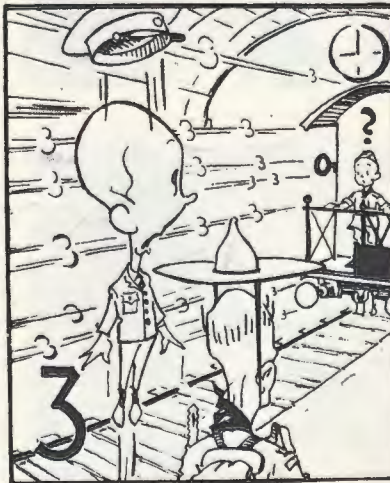
IKKE PÅ SØNDAG –

Kommer du ikke med på tropsturen på søndag?? – Nej, jeg skal ud at køre med far og mor.

Kommer du ikke til tropsmøde i aften?? – Gider ikke, der er fodbold i fjernsynet.

Kender du disse replikker og andre lignende? – Måske ikke, men jeg har hørt dem før, mange gange. Når nogen ikke møder, er det mange gange af dovenskab. Måske er der langt til tropshuset, og det er nemmere at se fjernsyn, end det er at komme til spejdermøde. For det at gå til spejdermøde er ikke et sted, hvor man får alt forørende uden at gøre en aktiv indsats.

Ud af busken, når trop og patrulje kalder. Møder og ture bliver allerbedst, når alle deltagere.



Denne tegneserie er fra de norske spejders landslejrblad.

PATRULJE BLADE

Hermelinpatruljen i 1. Gjentofte leverer hele deres trops historie i form af en virkelig velskrevet artikel. Var det ikke en ide hos jer?

Chingachgook leverer en skarp kritik af deres sidste divisionsturnering. Man gør ovenikøbet opmærksom på de steder hvor man mener det kunne have været bedre.

Bøffelbrølet skriver om Koldings 700 års fødselsdag og fortæller lidt om baggrunden for Koldinghus.

Blohdunden (også i Kolding) leverer et flot kunsthåndværk i farver med deres sidste blad. Du kan se det her i spalten.

Mic Mac (Rudkøbing) har fået ny forside, som passer godt til navnet. Inde i bladet behandler man sækkepiben, frimærker og bladets indtægter. I år har bladet et overskud på 111,32 kr. og så har man endda købt duplikator.

»Kiiij«, Høgene, 1. Sønderup trop, har fået farver i deres blad. Det har kvikket vældigt op på det, og hvis I andre har mulighed for at gøre det efter (spritduplikator), skulle I prøve.



Konfirmationsgaver

Lommeknive

rustfri m/ neglerenser kr. 11,00
rustfri m/ værktøj kr. 24,00
som illustrationen kr. 34,00



Prismekikkert

8 x 30 m/ etui kr. 108,00
7 x 50 m/ etui kr. 132,00

Silvakompas

14,00 - 27,50 - 37,75 - 51,25
med spejl kr. 68,50



Guitar

»Musima« - et godt fabrikat
kr. 132,00 - 152,00 - 248,00

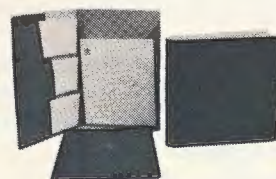
Skrivemappe

med lilje i guld kr. 10,75

Fotoalbum kr. 17,50

Manchetknapper

ægte sølv - i æske kr. 25,00



Telegrammer

med spejdermotiv kr. 1,25 - 2,85

Det Danske Spejderkorps Depot

Nørre Farimagsgade 39 . København K . Telf. PA 4526

Odense:
Klostervej 19
Telf. (09) 11 24 18

Århus C:
Frederiksgade 69
Telf. (06) 13 36 13

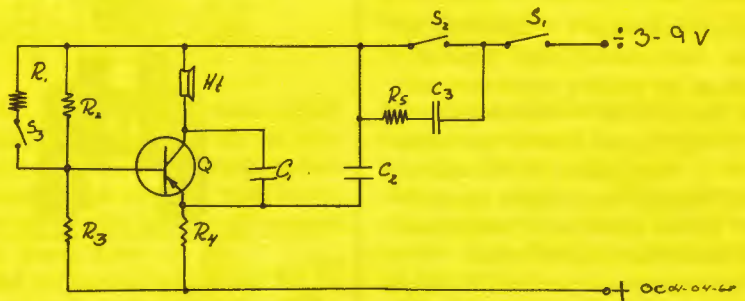
Aalborg:
Borgergade 5
Telf. (08) 13 87 33

Depotet er korpsets egen forretning og giver bonus til korpsets afdelinger

OPFINDERKLUBBEN



TONEGENERATOR TIL MORSE



TONEGENERATOR TIL MORSE

Komponentværdi:

- R₁: 2,2 k
- R₂: 10 k
- R₃: 4,7 k
- R₄: 25 k
- R₅: 100 k eller lign.
- Alle ¼ watt

C₁=C₂=0,1 µF (polyester eller lign.).

C₃: 10 nF (polyester eller lign.).

Q: transistor: OC71, OC72, AC126, AC125 eller lign. PNP

Ht: hovedtelefon 1 Z=1000 el. 2000
Med S₁ kan batteriet afbrydes helt. Vippeafbryder.

Med S₂ kan tonen afbrydes, når S₁ er lukket. Ringetryk.

Med S₃ kan tonen ændres (dah-dih-dah). Vippeafbryder.

Ved at ændre på R₁ og R₂ kan fås andre frekvenser (tonehøjder). Gøres modstanden mindre, bliver frekvensen større (og omvendt).

R₅ og C₃ er med for at undgå nøgleklik (og kan udelades).

Prisen:

- Q: 3,00 kr.
- 5×R: 1,25 kr.
- 3×C: 1,50 kr.
- I alt 5,75 kr.

hvortil kommer afbrydere, hovedtelefoner og batteri.

Indsendt af:
Peter Christensen
Geels trop.

Trådløst samtaleanlæg

Det er ikke tilladt at asvende en walkie-talkie uden sendetilladelse. Hvis man vil bygge et anlæg er man derfor henvist til at bruge det indendørs uden antenne.

Der er her vist et diagram over en walkie-talkie, som uden antenne bliver til et udmærket samtaleanlæg, f.eks. imellem to huse.

Spolerne vikles således:

L1 1 3/4 vinding uden om L2

L2 8 vindinger 2 mm kobbertråd på et kosteskaf (dia. 20 mm), udtag på midten.

Dr1 et lag 0,1 mm kobbertråd på en ferritform (3.12)

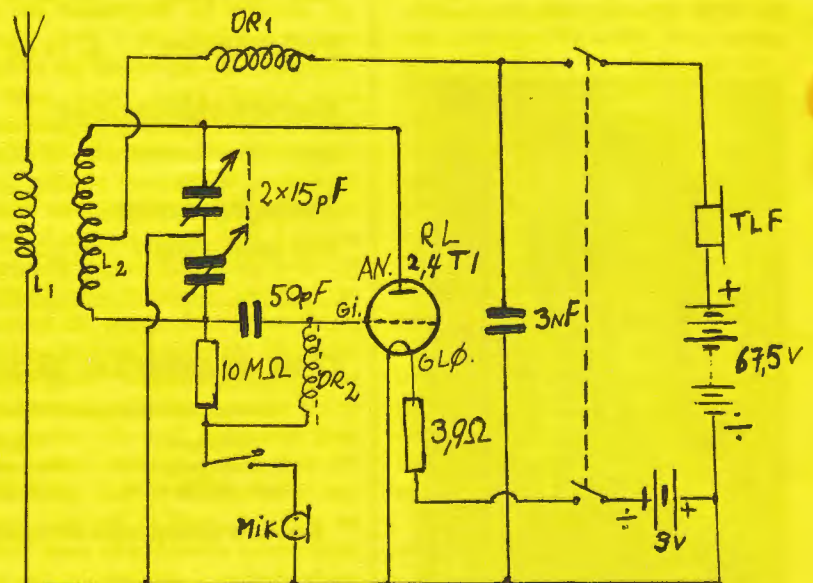
Dr2 som Dr1; men med 25-30 vindinger.

Af rørets 4 stifter er de to i midten glødetrådende, gitteret tv og anden th.

Indsendt af:

Bruno Stensgård Larsen,
Roskilde.

TRÅDLØST SAMTALEANLÆG



æres siden



RIDDERE

2. Ordrup
PF John Crone

2. Holte
PF Michael Kongstad
Nielsen

1. Ullerslev
PF Tommy Hansen



SPEJDERE

1. Ullerslev
PF Tommy Hansen



VÆBNERE

2. Ordrup
PA Allan Svendsen

7. Arhus
SP Allan Salling Mortensen



VANDRINGER

100 km
Christen Skeel
Per Steen Knudsen
Jørn Jakobsen

2. Sønderbro
Erik Thomsen

Preben Sarup
Niels Radil
Peter Radill

1. Ullerslev
PF Tommy Hansen

75 km
Christen Skeel
Finn Rask Hansen
John Hansen
Leon Jensen
Michael Selzer
Niels Henrik Rasmussen
Arno Jensen

1. Ullerslev
PA Flemming Sørensen

60 km
2. Sønderbro
Ivan Parum
Henrik Christensen
Poul Sarup
Klaus Gønge
Christen Skeel
Ivan Thorsen
Peder Foged Pedersen



Her er en afbildning af sær-kuverten fra »Vipporetten«. Interesserede kan erhverve kuverten ved indbetaling af kr. 2,60 på

Postkonto 13 29 73
John Andersen
Kongedybet 28, S

Oplaget er stærkt begrænset!

VIPPORETTE

1918 SYDHAV. 1968

Det danske Spejderkorps'
Sydhav Divisions'
Jubilæumslejr Vipporetten
25. juli — 1. august 1968

Spejdernes Magasin
Udsigten 18
Gentofte.

SEA 68 I SOMMER

11 danske søspejdere deltog i sommer i den internationale søspejderlejr ved Vässterö, 110 km NØ for Stockholm.

Her er nogle billeder af de svenske søspejderes skoleskibe »Biscaya« og »Nordan«. Et tilsvarende skoleskib står højt på vore egne søspejderes ønskeliste ... og bliver sikker snart en realitet!

BJØRNS REJSER



AF ANY THYREGOD
ILL. AF SVEN OTTO

Hos Torkel

Gården tilhørte en mand, der hed Torkel. En af hans trælle havde set det fremmede skib nærme sig og fortalte det til sin herre.

Torkel og flere af hans folk gik ned til stranden og viste Torbjørn, hvor han kunne lægge til land.

Bjørn var den første, der sprang i land. Hvor var det dejligt at stå på fast jord igen!

Torbjørn og flere af hans karle var nu også gået fra borde. De gik op til Torkel. Torbjørn sagde, hvem han var, og at de skulle til Eriksfjord. Mon det var Grønland, de var kommet til?

Torkel bød velkommen: jo, de var kommet til syd-spidsen af Grønland, sagde han. »I skal være velkomne til at bo hos mig; I kan ikke komme til Eriksfjord foreløbig. Det er en farlig rejse nu om efteråret, hvor stormene snart begynder!«.

Bjørns mor og de andre kvinder gik op til Torkels gård med børnene, mens Torbjørn blev nede ved skibet og passede på, at hans karle fik skibet trukket langt op på stranden. Senere skulle de bygge et skur over skibet.

Torkels gård så ud ligesom de gårde, Bjørn kendte hjemme i Island: et stort beboelses-hus med kun ét rum i. Huset var bygget af store sten, og mellem stenene var der fyldt ud med jord og græs-tørv.

Midt i rummet brændte et langt

bål, der gav lys og varme. Lige over for døren var der et ildsted til at lave mad på.

Torkels kone og et par tjenestepiger var ved at koge fåre- og sælkød til deres gæster.

I loftet var der et hul, hvor røgen kunne slippe ud. Alligevel var luften i hallen tung og fuld af røg – men det var Bjørn jo vant til hjemmefra.

Torkel satte sig i sit højsæde. Torbjørn fik plads lige overfor, og de andre satte sig rundt på bænkene. Det første krus øl blev hældt i ilden som offer til den; derefter kunne alle spise.

Da de havde spist, fik de anvist soveplads på forhøjninger langs væggene. Et blødt, dejligt skind blev pakket tæt om Bjørn. Han stirrede med sine trætte øjne ind i bålet.

Så sov han.

Spåkvinden

De blev boende på Torkels gård den vinter, og Torkel hjalp dem på alle måder; men vinteren var lang og drøj.

Det kneb nemlig at få mad nok til alle, for kornet var knap nok blevet modent den sommer, og de mænd, som havde været ude at jage og fiske for at skaffe forråd til vinteren, havde kun fået lidt udbytte.

Torkel talte tit om, at hvis den nød blev ved næste år, var der vist mange, som ville dø af sult.

Nu boede der på en af de mindre gårde et stykke derfra en spåkvinde, der blev kaldt den lille vølve.

Torkel talte med nogle af sine naboer, om de skulle bede denne spå-kvinde eller vølve til gilde hos sig.

»Hun kan fortælle os, om nøden bliver ved«, sagde han, »eller om vi kan vente godt år igen«.

De andre sagde, det var en god idé, og mente, at det netop burde være Torkel, der indbød hende – han var den fornemste bonde i bygden.

Men Torbjørn var imod det. »Jeg er kristen«, sagde han, »og jeg tror ikke på spå-kvinder og den slags!«.

Torkel havde dog taget sin beslutning: Kvinden skulle indbydes.

»Ja, så vil jeg i hvert fald ikke være hjemme, når gildet skal holdes«, svarede Torbjørn. Og han og hans familie begav sig over til en nabogård for at være der imens.

Bjørn ville nu nok se, hvad der skulle ske, og uden at hans far så det, løb han tilbage til Torkels gård, hvor de forberedte modtagelsen af vølven.

Lige over for Torkels plads blev der stillet et højsæde op til hende. På det blev der lagt en hynde, fyldt med hønse-fjer, så den var blød og god.

Kvinderne på gården lavede særlig mad til hende, nemlig grød kogt på gede-mædk og dertil hjerter af mange slags dyr – så mange forskellige, man havde kunnet skaffe.

En af karlene blev sendt over for at hente hende, og så kom hun.

Hun var meget høj og mærkeligt klædt. Hendes blå kjole var besat med skinnende sten. Om halsen havde hun en snor med perler og på hovedet en hætte af sort lammeskind.

Hun havde vanter af katteskind og sko af kalveskind.

I hendes bælte hang en stor pung. En af karlene hviskede til Bjørn, at hun nok havde sin hekseting i den.

Alle hilste hende ærbødigt, og hun nikkede til dem. Torkel tog hende ved hånden og førte hende hen til hendes højsæde. »Vil du se på mit hus«, sagde han, »på mine folk og mine dyr?«.

Hun så rundt i hallen, men sagde ikke noget.

Kort efter kom kvinderne med aftensmaden.

Hun tog sin ske og kniv frem. Bjørn havde nu listet sig så nær, at han kunne se, at kniven havde skaft af hvalros-tand.

Da de var færdige med at spise, spurgte Torkel:

»Hvad mener du så om hallen her og mine folk?«.

»Jo, meget godt«, sagde hun.

»Hvornår kan vi så få noget at vide om det, vi har talt om, og som vi alle gerne vil vide?«.

»Jeg er nødt til at sove her en nat«, svarede hun, »ellers kan jeg ikke sige noget«.

Hun blev på gården om natten, og den næste dag begyndte man at forberede den trolddom, der skulle ske.

Vølven spurgte, hvem af kvinderne der kunne synge den tryllesang, hun skulle bruge. Den hed Vardlokkur og skulle kalde ånderne til.

Ingen på Torkels gård kendte sangen, og Torkel sendte bud rundt til de andre gårde for at spørge, hvem der kendte den. Det var der ikke nogen, der gjorde.

Bjørn kom nu i tanker om, at han engang havde hørt sin søster Gudrid tale om en sang, der netop hed sådan. Det fortalte han Torkel.

Torkel blev glad, og han og vølven gik over til den gård, hvor Gudrid nu var.

»Jeg kender ikke noget til trolddom«, sagde Gudrid, »men jeg ken-

der godt en sang, der hedder Vardlokkur. Jeg har hørt den hjemme i Island.

»Det er godt, at du ved så meget«, sagde Torkel.

»Det ved jeg nu ikke – for jeg vil ikke være med til den slags ting«, svarede hun; »jeg er kristen«.

Vølven sagde så:

»Du kunne gøre folk en tjeneste med det, og du tager da ingen skade af det selv«.

Også Torkel sagde til Gudrid, at hun måtte og skulle gøre dem den tjeneste. Så sagde hun ja og gik med tilbage til Torkels gård.

Vølven satte sig i højsædet, og kvinderne i gården stillede sig i en kreds rundt om hende. Alle var ganske stille, og så begyndte Gudrid at synge. Hun sang så smukt, at de alle tænkte, at de aldrig havde hørt nogen, der sang bedre.

Vølven takkede hende mange gange.

»Jeg er helt sikker på«, sagde vølven, »at de ånder, jeg skal bruge, er kommet netop for at høre dig synge«.

Hun sad stille lidt, så sagde hun:

»Ja, nu kan jeg se mange af de ting, som før var skjult. Denne hungersnød vil ikke vare længe. Når foråret kommer, vil det blive bedre. De, der har været syge i vinter, bliver snart raske og kommer til kræfter«.

Hun vendte sig mod Gudrid og sagde:

»Som tak for din hjælp vil jeg først tale om dig. Du vil her i Grønland blive gift med en fornem mand, men ægteskabet vil ikke vare længe. Men du bliver gift igen og kommer tilbage til Island, og dér bliver du moder til en stor, god slægt, der vil vinde megen hæder«.

Andre af gårdens folk og gæster gik hen til hende og spurgte om deres fremtid, og hun lovede dem alle gode ting.

Bjørn fik også lyst til at spørge, og da Gudrid et øjeblik stod i den anden ende af hallen og talte med nogle af kvinderne, gik han hen til vølven.

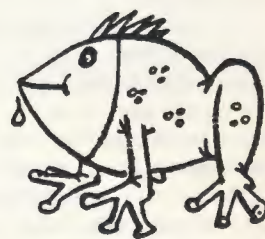
»Du er Gudrinds bror«, sagde hun straks, »du kommer til at rejse omkring og se lande, som vi andre ikke kender«.



JUNGLE NYT

REDIGERET AF KAREN HJORTH

Hvad er den rette sammenhæng?



1. BRØNSHØJ FLOK

8.-9. juni havde vi vor årlige og med fryd imødesete 30 km week-end. 10 ulve og 2 førere. Start lørdag den 8. kl. 14.45. Rare forældre kørte os op til divisionens grund ved Uggerløse. Her lavede vi mad på bål, løste wood-craft opgaver og sluttede med lejrball, inden vi krøb i poserne i henholdsvis shelter og telt.

Næste morgen delikaterede vi os med havregrød, te og sigtebrød, hvorefter vi begav os af sted!!!

Vi havde en dejlig tur. Undervejs adopterede vi en bjørnespinderlarve. Han blev døbt »Lille-Børge« og gjorde hele turen med.

Alle - (også »Børge«) gennemførte i fin stil - og hele turen blev gjort på 7 timer, hvoraf en halv time var frokost-hvil, og et kvarter blev brugt til is-pause!!

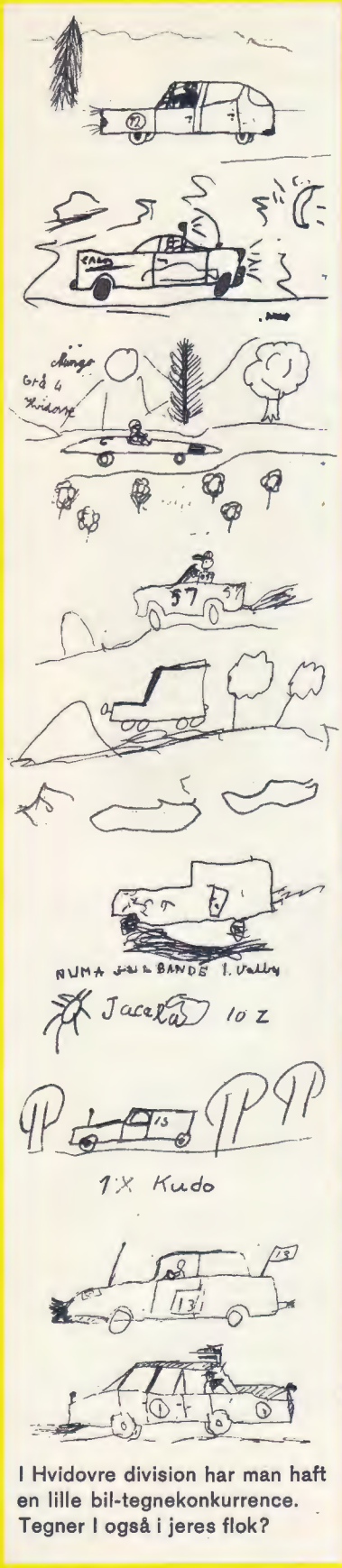
Da vi havde aftrådt ved lokalet, blev »Lille-Børge« - efter at han var blevet fotograferet - sluppet løs med »tak for hyggeligt følgeskab«.

En - synes vi da selv - fin 30 km week-end.

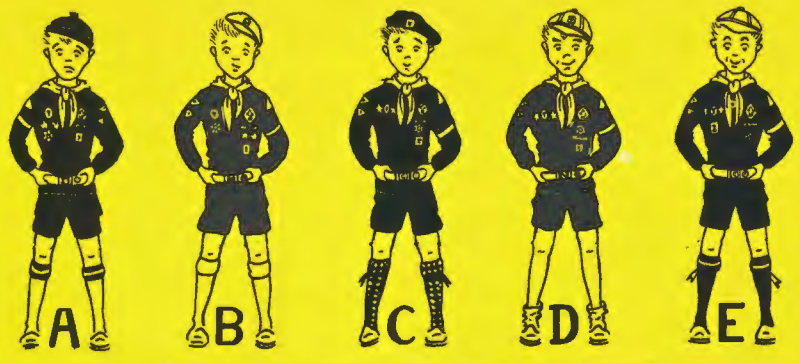
OBS.!

9 ulveunger fra 11. Odense har gået for langt på deres 30 km tur. De gik nemlig 30 km og 400 m!





I Hvidovre division har man haft en lille bil-tegnekonkurrence. Tegner I også i jeres flok?



Hvilke fejl er der på hver enkelt af de 5 ulve?

Et puslespil, du må regne med

Tegn stykkerne af på et tyndt stykke papir og sæt puslespillet sammen, så regnestykkerne stemmer





wood
craft

MUS?

EGERN?

SPÆTTE?

Kan du kende forskel på de dyre-
behandlede kogler, når du finder
dem i skoven?

Disse tre tegninger viser de ka-
rakteristiske forskelle. Hvis du tæn-
ker på, hvorledes de enkelte dyrs
mund (og tænder) ser ud, forstår
du, hvorfor de behandlede kogler
kommer til at se sådan ud.

Kan du kende en fyr og en gran
på afstand, blot ved at betragte
træernes profiler?

TEGNINGER: OLE HØEGH POST

